



คู่มือประกันคุณภาพการศึกษาภายใน  
ของ  
วิทยาลัยเทคโนโลยีโพธิ์กรุงเทพ  
ปีการศึกษา 2555

ตามตัวบ่งชี้  
มาตรฐานการอาชีวศึกษา  
สำนักงานคณะกรรมการการอาชีวศึกษา

## คำนำ

การประกันคุณภาพการศึกษา เป็นหน้าที่สำคัญของวิทยาลัย ที่ต้องดำเนินการเนื่องจากพระราชบัญญัติ การศึกษาแห่งชาติ พ.ศ. 2542 แก้ไขเพิ่มเติม (ฉบับที่ 2) พ.ศ. 2545 ได้กำหนดความมุ่งหมาย และหลักการ สำคัญในการจัดการศึกษาให้มีการกำหนดมาตรฐานการศึกษา และจัดระบบการประกันคุณภาพการศึกษาทุก ระดับ และทุกประเภทการศึกษา โดยให้หน่วยงานต้นสังกัดและสถานศึกษาจัดให้มีระบบประกันคุณภาพ ภายในสถานศึกษา และให้ถือว่า การประกันคุณภาพภายในเป็นส่วนหนึ่งของกระบวนการบริหารการศึกษาที่ ต้องดำเนินการอย่างต่อเนื่อง ประกอบกับสำนักงานรับรองมาตรฐานและประเมินคุณภาพการศึกษา (สมศ.) ได้ ให้ข้อเสนอแนะให้วิทยาลัย พัฒนาระบบการประกันคุณภาพภายในของสถานศึกษา

ดังนั้นวิทยาลัยจึงได้ กำหนดนโยบายและแผนพัฒนาทางด้านการประกันคุณภาพการศึกษาระดับ อาชีวศึกษาของวิทยาลัยขึ้นเพื่อเป็นแนวทางในการปฏิบัติงานของฝ่ายต่าง เพื่อให้บรรลุจุดหมายในการประกัน คุณภาพภายในต่อไป

ฝ่ายประกันคุณภาพภายใน

## สารบัญ

	หน้า
ข้อมูลพื้นฐาน	1
โครงสร้างการบริหาร	3
ระบบและกลไกการประกันคุณภาพภายใน	7
การควบคุมคุณภาพการศึกษา	13
มาตรฐานที่ 1 ด้านผู้เรียนและผู้สำเร็จการศึกษาอาชีวศึกษา	14
มาตรฐานที่ 2 ด้านหลักสูตรและการจัดการเรียนการสอนอาชีวศึกษา	19
มาตรฐานที่ 3 ด้านการบริหารจัดการอาชีวศึกษา	22
มาตรฐานที่ 4 ด้านการบริการวิชาการและวิชาชีพ	29
มาตรฐานที่ 5 ด้านนวัตกรรม สิ่งประดิษฐ์ งานสร้างสรรค์ หรืองานวิจัย	30
มาตรฐานที่ 6 ด้านการปลูกฝังจิตสำนึกและเสริมสร้างความเป็นพลเมืองไทยและพลเมืองโลก	32
มาตรฐานที่ 7 ด้านการประกันคุณภาพการศึกษา	34

## ข้อมูลพื้นฐาน

### 1. ข้อมูลทั่วไป

ชื่อสถานศึกษา วิทยาลัยเทคโนโลยีโพธิ์ทอง [รหัสสถานศึกษา กอ.206/2540]  
ได้รับอนุญาตให้จัดตั้ง ปี พ.ศ. 2540 ปัจจุบันเปลี่ยนชื่อเป็น วิทยาลัยเทคโนโลยีโพธิ์ทอง (วพท.)  
“POLY KRUNGTHEP TECHNOLOGICAL COMMERCIAL SCHOOL” ตามใบอนุญาตเลขที่  
กอ. 803/2554 ตั้งแต่วันที่ 9 กันยายน 2554

ปัจจุบันตั้งอยู่เลขที่ 136/13 หมู่ที่ 11 ถนน ตลิ่งชัน - สุพรรณบุรี  
แขวง/ตำบล ศาลาธรรมสพน์ เขต/อำเภอ ทวีวัฒนา  
จังหวัด กรุงเทพมหานคร รหัสไปรษณีย์ 10170  
โทรศัพท์ 02-8851793 -4 โทรสาร 02-8851794

Website www.Poly.ac.th

ตั้งอยู่ในเขตพื้นที่การศึกษาจังหวัด กรุงเทพมหานคร เขต(ที่) 3

#### 1.5 สภาพชุมชนรอบบริเวณวิทยาลัยฯ

- ย่านธุรกิจการค้า  ใกล้สถานประกอบการภาครัฐ  
 ใกล้สถานประกอบการภาคเอกชน  ใกล้สถานศึกษาระดับเดียวกัน  
 ใกล้นิคมอุตสาหกรรม  อื่น ๆ (ระบุ) .....

### 2. ข้อมูลด้านการบริหาร

ผู้บริหาร

ชื่อ - สกุล	คุณวุฒิสูงสุด	สาขาวิชา วิชาเอก	ข้อมูลการดำรงตำแหน่ง
1) ผู้รับใบอนุญาต ดร.บังอร เบ็ญจาธิกุล	ปริญญาเอก	DPM	1 พ.ค. 2540 ถึงปัจจุบัน เป็นเวลา 16 ปี
2) ผู้จัดการ ดร.ดวงฤทธิ์ เบ็ญจาธิกุล ชัยรุ่งเรือง	ปริญญาโท	บริหาร การศึกษา	11 ส.ค. 2548 ถึงปัจจุบัน เป็นเวลา 8 ปี
3) ผู้อำนวยการ(ครูใหญ่) นายอนุพงศ์ ทรงกำพล	ปริญญาโท	บริหารธุรกิจ	1 ม.ค. 2554 ถึงต.ค. 55 เป็นเวลา 2 ปี

4) นางสาวเจดโณม ชัยอุดมสุข	ปริญญาโท	บริหาร การศึกษา	พ.ย. 2555 ถึงปัจจุบัน
5) นางสาวมุกดา เบ็ญจาทิกุล	ปริญญาโท	บริหาร การศึกษา	พ.ย. 2555 ถึงปัจจุบัน (ปฏิบัติหน้าที่แทนผู้อำนวยการ)

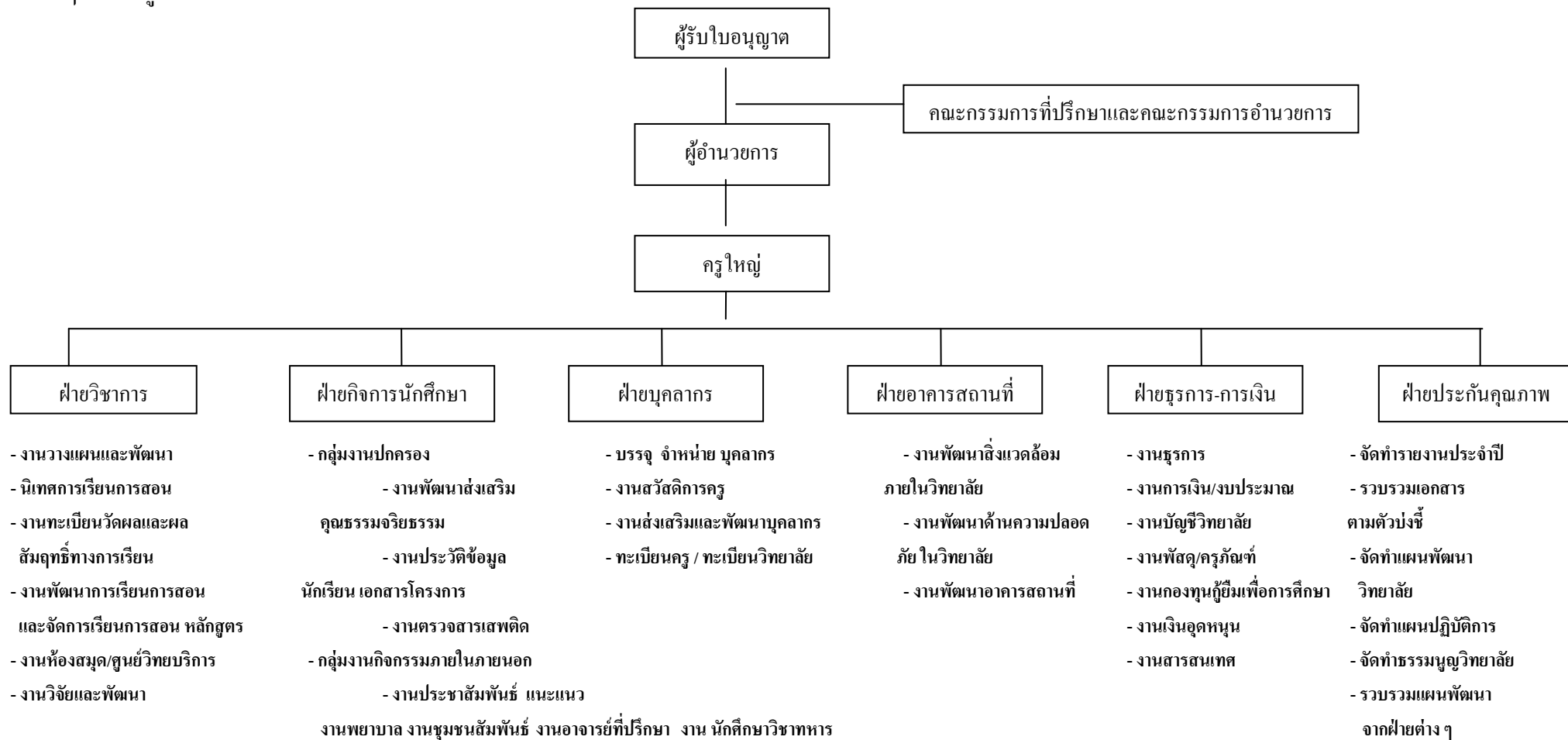
วิทยาลัยเทคโนโลยีโพธิ์กรุงเทพ เป็น วิทยาลัยฯ อาชีวศึกษาสังกัดสำนักบริหารงานคณะกรรมการส่งเสริมการศึกษาเอกชนกระทรวงศึกษาธิการได้รับอนุญาตจากกระทรวงศึกษาธิการจัดตั้งครั้งแรกเมื่อปี 2540 ตั้งอยู่ที่ 136/13 หมู่ที่ 11 ถนนตลิ่งชัน-สุพรรณบุรี แขวงศาลาธรรมสพน์ เขตทวีวัฒนา จังหวัดกรุงเทพมหานคร ตามใบอนุญาตเลขที่ กอ .206/2540 โดยเปิดสอนหลักสูตรกรมอาชีวศึกษามี นายชวลิต เบ็ญจาทิกุล เป็นผู้รับใบอนุญาตจัดตั้งวิทยาลัยฯ ต่อมาถึงแก่กรรม ได้มีการจัดตั้งให้ นางบังอร เบ็ญจาทิกุล เป็นผู้รับใบอนุญาต และให้นาย ดวงฤทธิ์ เบ็ญจาทิกุล เป็นผู้จัดการ มีนายปราการ เกิดมีสุข เป็นอาจารย์ใหญ่ นายอนุพงษ์ ทรงกำพล เป็นผู้อำนวยการ และในปัจจุบัน นางสาวเจดโณม ชัยอุดมสุข เป็นผู้อำนวยการ โดยได้มอบหมายให้ นางสาวมุกดา เบ็ญจาทิกุล เป็นผู้ปฏิบัติหน้าที่แทนผู้อำนวยการ วิทยาลัยเทคโนโลยีโพธิ์กรุงเทพ ได้เปิดทำการเรียนการสอนในชั้น ประกาศนียบัตรวิชาชีพ (ปวช.) ประเภทวิชา พาณิชยกรรมสาขาวิชาการบัญชี และ ประเภทวิชาช่างอุตสาหกรรม สาขาวิชาช่างยนต์ ช่างไฟฟ้ากำลัง ช่างเทคนิคสถาปัตยกรรมและระดับ ประกาศนียบัตรวิชาชีพชั้นสูง (ปวส.) ประเภทวิชาบริหารธุรกิจ สาขาวิชาการบัญชี ประเภทวิชาช่างอุตสาหกรรม สาขาช่างยนต์ ช่างไฟฟ้ากำลัง ช่างเทคนิคสถาปัตยกรรม

ต่อมาในปี พ.ศ. 2546 วิทยาลัยฯ ได้ขอเพิ่มหลักสูตรประกาศนียบัตรวิชาชีพ (ปวช.) โดยใช้หลักสูตรของกรมอาชีวศึกษา กระทรวงศึกษาธิการ ครอบงำ ระยะเวลา 14.20 น. – 21.00 น. ดังนี้ ประเภทวิชาอุตสาหกรรม สาขางานยานยนต์ สาขาวิชาการไฟฟ้ากำลัง สาขางานสถาปัตยกรรม

และในปี พ.ศ. 2551 ได้ขอเพิ่มหลักสูตรประกาศนียบัตรวิชาชีพ (ปวช.) ประเภทวิชา ศิลปกรรม สาขางานออกแบบ และสาขางานจิตรศิลป์

โครงสร้างการบริหารโดยแบ่งเป็นฝ่าย/แผนก/งาน (เสนอเป็นแผนภูมิได้)

สถานศึกษาได้กระจายอำนาจการบริหารงานให้บุคลากรในสถานศึกษาได้ร่วมกันคิด ร่วมตัดสินใจและปฏิบัติร่วมกันเพื่อบรรลุเป้าหมายในการดำเนินงานและผลสัมฤทธิ์ของผู้เรียน มีโครงสร้างการบริหารดังนี้



## ปรัชญาวิทยาลัย

“เรียนดี กีฬาเด่น เน้นคุณธรรม กิจกรรมมากมาย”

## วิสัยทัศน์วิทยาลัย

วิสัยทัศน์ คือ “วิทยาลัย เทคโนโลยี โพลีเทค กรุงเทพฯ มุ่งพัฒนา นักเรียน นักศึกษา ให้เป็นเลิศในทุก ๆ ด้าน เท่าที่ศักยภาพของนักเรียน นักศึกษา แต่ละบุคคลจะอำนวยเพื่อให้มีโอกาส ประสบผลสำเร็จ ในหน้าที่การงาน มากที่สุด โดยให้เป็นเลิศในด้านวิชาการ ทางร่างกายและทางจิตใจ เป็นคนดีในสังคม และเป็นที่ยอมรับทั่วไป เช่น ทำงานดี เล่นกีฬาเก่ง เป็นที่รัก เคารพนับถือ และได้รับการยอมรับจากผู้ร่วมงาน”

## พันธกิจ

### ด้านคุณภาพของผู้เรียน

วิทยาลัยได้ดำเนินการตามกลยุทธ์เพื่อให้ผู้เรียนมีคุณลักษณะที่พึงประสงค์หลายด้าน ได้แก่

1. ให้ผู้เรียนได้ตระหนักด้านคุณธรรม จริยธรรม และวัฒนธรรมอันดีงามของไทย รักษาไว้ซึ่งความเป็นชาติ ศาสนา พระมหากษัตริย์
2. มีการพัฒนาการเรียน โดยเน้นผู้เรียนเป็นศูนย์กลางซึ่งผู้เรียนสามารถวิเคราะห์ สังเคราะห์และแก้ไขปัญหาได้
3. พัฒนาด้านสุขภาพ พละนามัย ให้แก่ผู้เรียนโดยจัดกิจกรรมให้สอดคล้องกับปรัชญา และนโยบายของวิทยาลัย

### ด้านบริการที่วิทยาลัยจัดให้แก่ผู้เรียน

วิทยาลัยได้ดำเนินการตามกลยุทธ์เพื่อจัดระบบด้านบริการที่มุ่งประโยชน์สูงสุดของผู้เรียน หลายด้าน ดังนี้

1. มีการจัดกิจกรรมการเรียนให้สอดคล้องกับนโยบายของวิทยาลัย โดยเน้นผู้เรียนเป็นศูนย์กลาง
2. จัดกิจกรรมส่งเสริมด้านคุณธรรม จริยธรรม ให้สัมพันธ์กับชุมชน เพื่อพัฒนาทางการศึกษา
3. ส่งเสริมด้านสุขภาพและพละนามัยให้กับผู้เรียน ในด้านการจัดการแข่งขันกีฬาภายใน

### ด้านประสิทธิภาพการบริหารจัดการ

วิทยาลัยได้ดำเนินการตามกลยุทธ์จัดหาสิ่งสนับสนุนให้เกิดกระบวนการที่เป็นประโยชน์สูงสุดต่อผู้เรียน หลายด้าน เพื่อให้เกิดความสามัคคีในหมู่คณะ ได้แก่

1. พัฒนาบุคลากรให้มีคุณภาพ คุณธรรม ใฝ่หาความรู้ในวิชาชีพครู โดยให้ความรู้อย่างต่อเนื่อง พร้อมทั้งให้การสนับสนุนทุกด้าน
2. จัดหลักสูตรให้เหมาะสมกับผู้เรียน ชี้นักเรียนเป็นศูนย์กลาง ตามนโยบาย และปรัชญาของวิทยาลัย

3. พัฒนาสิ่งแวดล้อมภายในวิทยาลัย ให้มีบรรยากาศเหมาะสมต่อการเรียนการสอนของผู้เรียน พร้อมทั้งให้โอกาสศึกษานอกสถานที่ให้เกิดประสบการณ์จริง

### **เป้าหมายของสถานศึกษา**

1. บุคลากรด้านการจัดการเรียนการสอนที่ดี มีการอบรมพัฒนาเทคนิคการสอนและการใช้สื่ออย่างมีประสิทธิภาพ

2. นักเรียน นักศึกษาทุกคน มีการพัฒนาตนเองทางด้านความรู้เกี่ยวกับวิชาชีพ เช่น งานเครื่องกล งานติดตั้งไฟฟ้าในอาคารและโรงงาน งานออกแบบตกแต่งภายใน การบัญชี การตลาด คอมพิวเตอร์ การปฏิบัติสำนักงาน พัฒนานักเรียนทางด้านความคิดสร้างสรรค์ คิดเป็น พัฒนาศูนย์นักเรียนนักศึกษา ให้มุ่งไปสู่ความสำเร็จ

3. นักเรียน นักศึกษา สามารถทำตามที่ทางวิทยาลัยกำหนด คือ เรียนดี กีฬาเด่น เน้นคุณธรรม กิจกรรมมากมาย

4. วิทยาลัยมีความพร้อมด้านอาคารสถานที่ สิ่งแวดล้อมที่ดีเอื้อต่อการเรียนรู้ และสุขภาพของนักเรียน

### **ยุทธศาสตร์ของวิทยาลัย**

#### **ยุทธศาสตร์ที่ 1 ด้านคุณภาพของผู้เรียน**

กลยุทธ์ที่ 1 ผู้เรียนมีคุณธรรม จริยธรรม และค่านิยมที่พึงประสงค์

กลยุทธ์ที่ 2 มีความสามารถในการคิดวิเคราะห์ สังเคราะห์ มีวิจารณญาณ มีความคิดสร้างสรรค์ คิดไตร่ตรองและมีวิสัยทัศน์

กลยุทธ์ที่ 3 มีทักษะในการแสวงหาความรู้ด้วยตนเอง รักการเรียนรู้และพัฒนาตนเองอย่างต่อเนื่อง

กลยุทธ์ที่ 4 มีทักษะในการทำงาน รักการทำงาน สามารถทำงานร่วมกับผู้อื่นได้ และมีเจตคติที่ดีต่ออาชีพสุจริต

กลยุทธ์ที่ 5 มีสุขนิสัย สุขภาพกายและสุขภาพจิตที่ดี

#### **ยุทธศาสตร์ที่ 2 ด้านการบริการ**

กลยุทธ์ที่ 1 ส่งเสริมความสัมพันธ์และความร่วมมือกับชุมชนในการพัฒนาการศึกษา

กลยุทธ์ที่ 2 มีการจัดกิจกรรมและการเรียนการสอนที่เน้นผู้เรียนเป็นสำคัญ

กลยุทธ์ที่ 3 มีหลักสูตรที่เหมาะสมกับผู้เรียนและท้องถิ่น มีสื่อการเรียนการสอนที่เอื้อต่อการเรียนรู้

#### **ยุทธศาสตร์ที่ 3 ด้านประสิทธิภาพการบริหารจัดการ**

กลยุทธ์ที่ 1 มีการจัดองค์กร/โครงสร้างและการบริหารงานอย่างเป็นระบบ



- กลยุทธ์ที่ 2 ผู้บริหารมีภาวะผู้นำและมีความสามารถในการบริหารจัดการ
- กลยุทธ์ที่ 3 ครูมีความสามารถในการจัดการเรียนการสอนอย่างมีประสิทธิภาพ และเน้นผู้เรียนเป็นสำคัญ
- กลยุทธ์ที่ 4 ครูมีความรู้ ความสามารถตรงกับงานที่รับผิดชอบและมีความพึงพอใจในการทำงาน

วิทยาลัยเทคโนโลยีโพธิ์ทองได้พยายามที่จะพัฒนาสถานศึกษา ควบคู่กับการพัฒนาผู้เรียนให้มีคุณภาพ สามารถดำเนินชีวิตด้วยตนเองได้ เมื่อจบการศึกษาไปแล้ว และยังเน้นให้ผู้เรียนมีคุณธรรม จริยธรรม จิตสำนึกที่ดี ต่อสังคม จึงได้กำหนดเอกลักษณ์ และอัตลักษณ์ เพื่อให้ครู อาจารย์ บุคลากร รวมถึงผู้เรียน ได้ตระหนักถึงสิ่งที่ฝ่ายบริหารได้กำหนดร่วมกันกับทุกฝ่ายในสถาบัน ดังนี้

**เอกลักษณ์ คือ สิ่งที่สถาบันมีความตั้งใจที่จะกำหนดว่าสถาบันมีความมุ่งมั่นที่จะพัฒนาความรู้ให้กับผู้เรียนรวมถึงต้องควบคู่ไปกับคุณธรรม**

**“ พัฒนาความรู้ ควบคู่คุณธรรม ”**

**อัตลักษณ์ คือ จุดเด่นที่ส่งผลสะท้อนความเป็นเอกลักษณ์ อย่างชัดเจน**

**“สร้างคนดี มีคุณธรรม”**

วิทยาลัยเทคโนโลยีโพธิ์ทอง เป็นสถาบันที่มีผู้เรียนส่วนใหญ่เป็นผู้ชาย ซึ่งจะมีปัญหาในเรื่องการทะเลาะวิวาท กับต่างสถาบัน แต่ด้วยปณิธานอันแน่วแน่ของผู้สถาปนา ที่จะมุ่งสร้าง และพัฒนาผู้เรียนให้เป็นเลิศให้ได้ รวมถึงผู้บริหารในรุ่นต่อ ๆ มา ก็ยังคงปณิธานสืบทอดมาจนถึงปัจจุบัน ที่จะเน้นสร้างผู้เรียนให้เป็นคนดี และมีคุณธรรม เพื่อสร้างให้ผู้เรียนสามารถดำรงชีพในสังคมได้อย่างภาคภูมิใจ ผู้บริหารมีความตั้งใจที่แก้ไขปัญหาดังกล่าว และดูแลผู้เรียนเป็นอย่างดี นอกเหนือจากการเรียนการสอนแล้ว ยังต้องดูแลผู้เรียนเหมือนลูกหลาน โดยเน้นให้ครูผู้สอนรักโรงเรียนเหมือนบ้าน รักงานเหมือนชีวิต รักลูกศิษย์เหมือนลูกหลาน ผู้บริหารจะเน้นให้ครูและฝ่ายปกครองต้องทำงานอย่างเข้มแข็ง อย่าท้อที่จะต้องติดตาม ดูแล ผู้เรียนอย่างใกล้ชิด เพราะหากลูกศิษย์จบไปแล้ว และมีงานที่ดี ผู้บริหารและครูจะภาคภูมิใจกับสิ่งที่ได้ร่วมกันสร้างให้เขาเป็น “เป็นคนดี มีคุณธรรม”

# ระบบและกลไกการประกันคุณภาพภายใน

## สภาพการดำเนินงานการประกันคุณภาพภายในของสถานศึกษา

### สภาพการดำเนินงาน

วิทยาลัยจัดทำแผนปฏิบัติงานประจำปี โดยมีเป้าหมายการดำเนินงานที่เน้นผลงาน 3 ด้าน ซึ่งแต่ละด้านจะส่งผลกระทบต่อคุณสมบัติของผู้สำเร็จการศึกษาของวิทยาลัย โดยตรงทั้งสิ้น คือ ด้านผู้เรียน ด้านครูและบุคลากรทางการศึกษา และด้านการบริหารจัดการ

### 1. การวางแผนของสถานศึกษา

การบริหารจัดการศึกษาแบบมีส่วนร่วม ของผู้บริหาร อาจารย์ ผู้แทนผู้ปกครอง ผู้ทรงคุณวุฒิ ผู้แทนศิษย์เก่า ผู้แทนชุมชน ผู้แทนครู และผู้แทนของสถานประกอบการ ร่วมกันประชุมวางแผนพัฒนาสถานศึกษาให้สอดคล้องกับการเจริญเติบโตของภาคอุตสาหกรรม และภาคธุรกิจของประเทศไทย โดยยึดกลุ่มธุรกิจและอุตสาหกรรมที่รัฐบาลให้การสนับสนุน และถือเป็นแนวทางในการพัฒนาเศรษฐกิจของประเทศเป็นแนวทางในการสร้างกรอบลักษณะของผู้จบการศึกษา ซึ่งเป็นเป้าหมายหลักในการวางแผนพัฒนาสถานศึกษา

### 2. การนำแผนสู่การปฏิบัติ

การนำแผนพัฒนา วิทยาลัย ไปสู่การปฏิบัติ นับเป็นขั้นตอนที่สำคัญมาก เพราะเป็นความสามารถที่จะผลักดันการทำงานของกลไกที่สำคัญทั้งหมด ให้สามารถบรรลุผลลัพธ์ตามที่ตั้งเป้าหมายไว้ การดำเนินงานจะเกิดผลอย่างมีประสิทธิภาพ จำเป็นอย่างยิ่งที่จะต้องผลักดันให้มีการปรับเปลี่ยนแนวคิด ค่านิยมเป้าหมาย รวมถึงวิธีและกระบวนการทำงาน การนำแผนไปสู่การปฏิบัติจะต้องทำให้หน่วยงานยอมรับแนวทาง แผนงาน โครงการนั้น และพร้อมที่นำแนวทางนั้นไปดำเนินการได้อย่างเหมาะสมกับสภาพแวดล้อม และวิธีการปฏิบัติงานของตน ดังนั้น จึงจำเป็นต้องมีการระดมกำลัง แสวงหาการสนับสนุนเพื่อให้เกิดการปฏิบัติและสร้างความเป็นปึกแผ่นให้เกิดขึ้น เพื่อให้ผู้เกี่ยวข้องมีความรู้สึกเป็นเจ้าของและมีส่วนร่วม ดังนั้น เพื่อให้บรรลุวัตถุประสงค์ และเป้าหมายของการพัฒนาคุณภาพการศึกษาจึงกำหนดแนวทางการนำแผนไปสู่การปฏิบัติ โดยสังเขปดังนี้ :-

1. ผู้บริหารการศึกษาต้องเข้าใจและผลักดันให้มีการดำเนินงานตามแผนอย่างมีประสิทธิภาพ และสม่ำเสมอ
2. ให้หน่วยงานจัดทำแผนระยะกลางและจัดทำแผนปฏิบัติงาน และดำเนินการตามแผนมีการกำกับติดตาม ประเมินผลคุณภาพ ประสานงานกับหน่วยงานที่เกี่ยวข้อง เพื่อให้ประสบผลสำเร็จตามที่มุ่งหวังไว้
3. เร่งรัดให้หน่วยงานดำเนินงาน เพื่อเผยแพร่และเสริมสร้างความรู้ความเข้าใจเกี่ยวกับสาระสำคัญของแผนให้เจ้าหน้าที่และบุคลากรที่เกี่ยวข้องได้ทราบ มีส่วนร่วมและให้การสนับสนุนอย่างกว้างขวาง เพื่อให้การนำแผนสู่การปฏิบัติ เป็นไปอย่างมีประสิทธิภาพเกิดความเป็นปึกแผ่นต่อเนื่อง
4. มีการกำหนดภารกิจความรับผิดชอบให้ชัดเจน เพื่อความสอดคล้องกับแผนงาน และแผนอัตรากำลัง และขจัดความซ้ำซ้อนของงาน

5. วางแนวปฏิบัติ เพื่อให้เกิดความคล่องตัวและชัดเจนแก่ผู้ปฏิบัติและผู้เกี่ยวข้อง รวมทั้งลดขั้นตอนในการปฏิบัติงานเพื่อให้มีประสิทธิภาพมากยิ่งขึ้น

6. พัฒนาระบบข้อมูลสารสนเทศทางการศึกษาให้มีความแม่นยำและเป็นปัจจุบัน และสามารถให้บริการได้ตรงกับความต้องการและทันต่อการเปลี่ยนแปลง

7. พัฒนาระบบการกำกับติดตาม และการประเมินผล ที่มุ่งเน้นการประเมินเพื่อการพัฒนาและปรับปรุงการดำเนินงาน โดยมีการพัฒนาตัวชี้วัดผลสำเร็จการดำเนินงานทั้งในด้านปริมาณคุณภาพระยะเวลาในการประเมิน ผู้ประเมิน และแนวทางในการเก็บรวบรวมข้อมูล

### 3. การติดตามและประเมินผล

หลังจากที่หน่วยงานทุกหน่วยงานได้ปฏิบัติดำเนินการตามแผนยุทธศาสตร์นี้แล้ว จำเป็นต้องมีการกำกับติดตาม และประเมินผล เพื่อให้ทราบผลและความก้าวหน้าในการปฏิบัติงานว่าจะสามารถบรรลุวัตถุประสงค์ที่กำหนดในเวลาที่กำหนดไว้หรือไม่ โดยการติดตามประเมินผล จะวัดจากจุดมุ่งหมายหลักใน 3 ด้าน และ 4 มุมมอง ดังที่สรุปไว้ในแนวทางการพัฒนาแผนพัฒนาฉบับนี้ โดยสรุปได้ดังนี้

1. มุ่งหวังให้ผู้เรียนมีบุคลิกภาพที่เป็นผู้นำ มีคุณธรรม สังคมยกย่อง และให้การยอมรับมีทักษะในการเรียนรู้ด้านวิชาการและวิชาชีพอย่างต่อเนื่อง รับผิดชอบต่อสังคม มีสำนึกในความเป็นไทย รู้จักดำรงชีวิตอย่างมีคุณค่า มีสุขภาพที่ดี ปลอดภัยจากอบายมุขและสิ่งเสพติด

2. มุ่งพัฒนาระบบและบุคลากรฝ่ายบริหารให้เป็นมืออาชีพ เพื่อสนองความต้องการของสังคมทางวิชาการ โดยเน้นคุณภาพระดับสากล และสามารถปลูกฝังคุณลักษณะที่พึงประสงค์แก่ผู้เรียนและให้บุคลากรทุกคนได้รับการพัฒนาความสามารถอย่างต่อเนื่อง โดยสามารถดำรงไว้ซึ่งจรรยาบรรณแห่งวิชาชีพ

3. มุ่งเน้นการจัดการศึกษาที่มีอิสระ และคล่องตัวในการบริหารจัดการ เพื่อให้สามารถสร้างมาตรฐานการบริการให้เป็นที่พึงพอใจของผู้ใช้บริการ โดยการประเมินผลมีกระบวนการอย่างคร่าวๆ ดังนี้

3.1 ทุกหน่วยงานสร้างระบบการติดตาม ตรวจสอบ และประเมินผลอย่างต่อเนื่อง และสร้างเครือข่ายเชื่อมโยงเป็นระบบเดียวกัน เพื่อสามารถเอื้อประโยชน์ร่วมกันได้ในทุกหน่วยงาน โดยจัดทำเกณฑ์ชี้วัดความสำเร็จของแผนตามวัตถุประสงค์ที่กำหนดไว้ให้เป็นรูปธรรม

3.2 ประชาสัมพันธ์เผยแพร่ผลงานให้บุคลากรทราบอย่างต่อเนื่อง

3.3 มีการปรับปรุงแผนเพื่อให้สอดคล้องกับสภาพการณ์ที่เปลี่ยนแปลงไป

3.4 หากมีโครงการที่ดำเนินการซ้ำกว่าที่กำหนด จะสร้างมาตรการเร่งรัด และตรวจสอบคุณภาพอย่างใกล้ชิดและสม่ำเสมอ

### 4. การพัฒนาปรับปรุง

มีการนำผลการประเมิน มาทำประเมินเป็นรายงาน เสนอผู้บริหาร และคณะกรรมการบริหารสถานศึกษา มีการประชุมเพื่อระดมความคิดเกี่ยวกับการวางแผนพัฒนาสถานศึกษา ในปีการศึกษาต่อไป ในแต่ละเดือน วิทยาลัยได้กำหนดให้หัวหน้าทุกหน่วยงานประชุมภายในหน่วยงานเพื่อนำข้อมูลต่างๆของหน่วยงาน ไปประชุมร่วมกับ

ผู้บริหาร ซึ่งวิทยาลัย ได้กำหนดให้ มีการประชุมร่วมระหว่างผู้บริหารกับหัวหน้าหน่วยงานเดือนละครั้ง เพื่อตรวจสอบการดำเนินงานและประชุมหารือประเด็นปัญหาต่างๆที่เกิดขึ้น เพื่อหาทางแก้ไขและป้องกัน อีกทั้งส่งเสริมให้หัวหน้าหน่วยงาน

งานของวิทยาลัย มีส่วนร่วมในการบริหารการศึกษาของวิทยาลัย

และนอกจากนี้ วิทยาลัย ได้จัดกิจกรรมการควบคุมคุณภาพภายใน โดยการจัดระบบและกลไกตามมาตรฐาน และตัวบ่งชี้คุณภาพที่กำหนดไว้ เพื่อให้มีความมั่นใจว่า วิทยาลัย ได้ดำเนินการตามภารกิจหลักอย่างมีคุณภาพ กระบวนการประกันคุณภาพภายในประกอบด้วยส่วนสำคัญ ดังนี้

**1.1 การควบคุมคุณภาพภายใน** วิทยาลัยจะต้องจัดให้มีระบบ และกลไกการควบคุมคุณภาพการศึกษา โดยอาศัย มาตรฐาน คุณภาพและตัวบ่งชี้ต่างๆ ที่สอดคล้องกับ มาตรฐาน คุณภาพการศึกษา ของสำนักงานคณะกรรมการส่งเสริมการศึกษาเอกชน ไม่ว่าจะเลือกระบบ และกลไกการควบคุม คุณภาพการศึกษา จะต้องคำนึงถึงมาตรฐานหลักในการดำเนินงานของสำนักงานคณะกรรมการส่งเสริมการศึกษาเอกชน เสมอ

**1.2 การตรวจสอบคุณภาพภายใน** เป็นขั้นตอนต่อจากการควบคุมคุณภาพ ภายใน ซึ่งสามารถทำได้หลายวิธี โดยองค์กรสามารถแต่งตั้งผู้ตรวจสอบขึ้นเอง หรือร่วมมือกันระหว่างสถาบัน เพื่อให้ วิทยาลัย ได้มั่นใจว่า ระบบและกลไกการประกันคุณภาพที่พัฒนาไว้เป็นไปตามตัวบ่งชี้ รวมทั้งได้รับทราบถึงจุดแข็ง จุดอ่อน และแนวทางพัฒนาที่ชัดเจนขึ้น

**1.3 การประเมินคุณภาพภายใน** เป็นกระบวนการที่ต่อเนื่องจากการตรวจสอบคุณภาพ ภายใน แต่จะเน้นการวิเคราะห์เปรียบเทียบผลการดำเนินงานของคณะวิชา หน่วยงานสนับสนุน และ วิทยาลัย กับตัวบ่งชี้คุณภาพในทุกระดับมาตรฐานของคุณภาพว่าการดำเนินงานเป็นไปตามเกณฑ์ และมาตรฐานการศึกษาที่กำหนดไว้มากน้อยเพียงใด

ระบบการประกันคุณภาพการศึกษาของ วิทยาลัยมุ่งเน้นในกระบวนการประกันคุณภาพ ตามขั้นตอนซึ่งประกอบด้วย การควบคุมคุณภาพภายใน การตรวจสอบคุณภาพ ภายใน และการประเมินคุณภาพ ภายใน โดยมีลักษณะสำคัญโดยรวมดังนี้

1. เป็นระบบที่มีจุดประสงค์เพื่อใช้ผลการดำเนินงานเป็นข้อมูลป้อนกลับเพื่อปรับปรุงการดำเนินงาน และส่งเสริมผลงานที่มีคุณภาพ ประสิทธิภาพ ให้มีคุณภาพประสิทธิภาพยิ่งขึ้น
2. เป็นระบบที่พิจารณาการดำเนินงาน ด้วยปัจจัย 3 อย่าง คือ **ปัจจัยที่ใช้ในการดำเนินงาน (Input) กระบวนการดำเนินงาน (Process) และผลการดำเนินงาน (Output/Outcome)**
3. เป็นระบบที่มีการประกันคุณภาพของการดำเนินงาน ด้วยการควบคุมคุณภาพการตรวจสอบคุณภาพ และการประเมินคุณภาพ โดยมีตัวบ่งชี้ และเกณฑ์กลาง ที่สถาบันกำหนดขึ้นโดยยึดหลักของวงจร P-D-C-A (Plan-Do-Check-Act)

วิทยาลัยได้นำหลักการของวงจรสู่ความสำเร็จ P-D-C-A (Plan-Do-Check-Act) ซึ่งเป็นกิจกรรมพื้นฐานในการพัฒนาประสิทธิภาพและคุณภาพของการดำเนินงาน มาใช้ในการดำเนินงานประกันคุณภาพการศึกษาภายใน ซึ่งประกอบด้วยขั้นตอน 4 ขั้น คือ วางแผน-ดำเนินงาน-ตรวจสอบ-ปรับปรุงพัฒนา

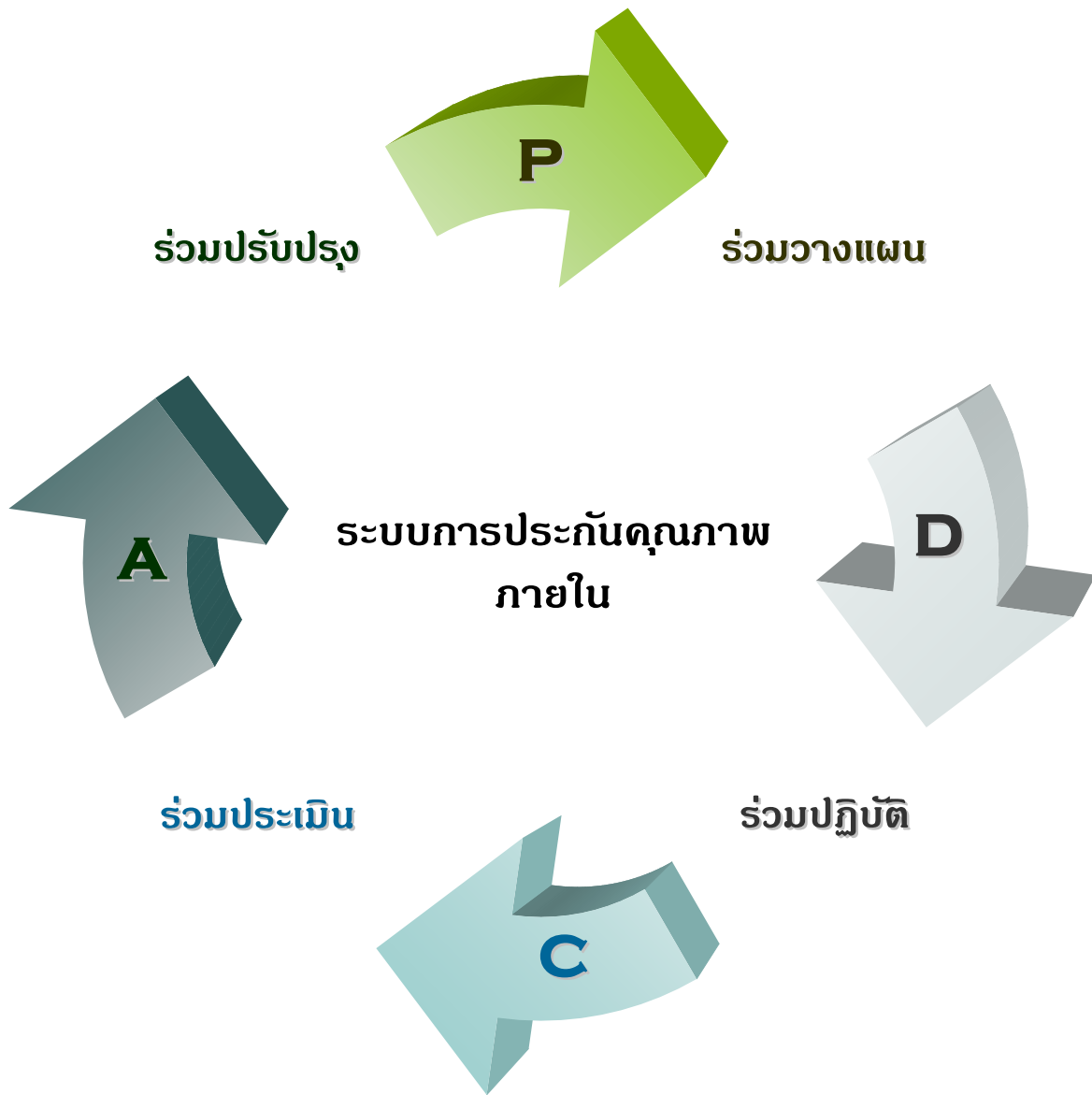
การดำเนินกิจกรรม P-D-C-A อย่างเป็นระบบให้ครบวงจรอย่างต่อเนื่องหมุนเวียนไป ย่อมส่งผลให้การดำเนินงานมีประสิทธิภาพ และมีคุณภาพเพิ่มขึ้นตลอดเวลา วงจร P-D-C-A พัฒนาขึ้นโดย ดร.ชิวจิฮารุ ต่อมา ดร.เดมมิ่ง ได้นำมาเผยแพร่จนเป็นที่รู้จักกันอย่างแพร่หลาย ขั้นตอนของวงจร ประกอบด้วย

**1.การวางแผน (Plan)** คือ การวางแผนเป้าหมาย และวัตถุประสงค์ของการดำเนินการในระบบ ประกันคุณภาพไว้ตั้งแต่แรก เพื่อให้มีจุดมุ่งหมาย และทิศทางในการดำเนินการ ขั้นตอนนี้อยู่ในแผนงานประจำปี กับพันธกิจ และภารกิจต่าง ๆ ของหน่วยงาน

**2.การดำเนินงาน (Do)** คือ การปฏิบัติงานให้บรรลุตามแผนงานที่วางไว้ การดำเนินการต่าง ๆ จะเป็นไปตามขั้นตอน หรือระบบงานที่ออกแบบ หรือกำหนดไว้โดยหน่วยงาน ผ่านกลไกการควบคุมตาม โครงสร้างการบริหารขององค์กร

**3. การตรวจสอบ (Check)** คือ การตรวจสอบระบบ และกลไกของการดำเนินงาน รวมทั้งผลการปฏิบัติงานว่าเป็นไปตามเป้าหมายและวัตถุประสงค์ที่กำหนดไว้ตั้งแต่แรกหรือไม่ หากมีปัญหาหรือพบจุดอ่อนของการดำเนินการ ควรได้รับการค้นหาสาเหตุ และวางมาตรการการแก้ไขปรับปรุง เพื่อให้เกิดการพัฒนาที่ดียิ่งขึ้น

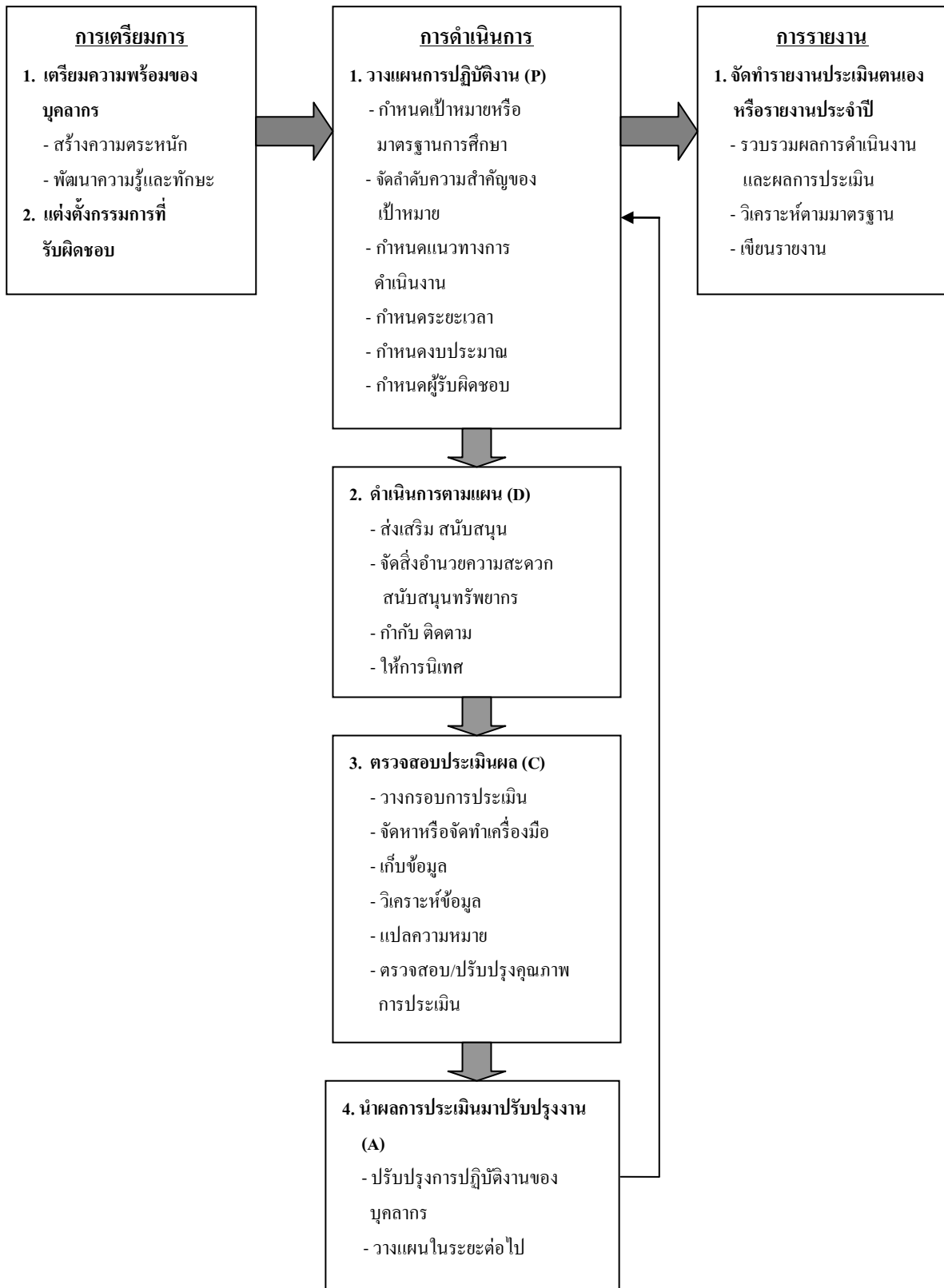
**4. การปรับปรุงพัฒนา (Act)** คือ การวางมาตรการการปรับปรุงระบบและกลไกในการดำเนินการ เพื่อเอื้อให้เกิดการพัฒนาที่ดีขึ้น ทั้งนี้มาตรการดังกล่าวควรเป็นข้อมูลที่ใช้ในการวางแผนการดำเนินการในปีถัดไป



แผนภูมิที่ 1 วงจรการปรับปรุงอย่างต่อเนื่อง

การดำเนินการประกันคุณภาพภายในมีแนวทางการดำเนินงานในแต่ละขั้นตอนดังแผนภูมิต่อไปนี้

### แผนภูมิที่ 2 ขั้นตอนการดำเนินการประกันคุณภาพภายใน



## การควบคุมคุณภาพ

มาตรฐานการศึกษา หมายถึง ข้อกำหนดที่เกี่ยวกับคุณลักษณะที่พึงประสงค์กระบวนการดำเนินงานของสถานศึกษา และปัจจัยสนับสนุนที่ต้องการให้เกิดขึ้น ในสถานศึกษาเพื่อพัฒนาผู้เรียนให้มีความรู้ ความสามารถ ทักษะ และประสบการณ์ในงานอาชีพ ตามที่กำหนดในหลักสูตรและมาตรฐานวิชาชีพในสาขาที่เรียน เพื่อเป็นหลักเทียบเคียง ในการตรวจสอบ ประเมินผล และการกำกับดูแล รวมทั้งการสนับสนุนส่งเสริมในการพัฒนาคุณภาพ การศึกษาด้านวิชาชีพ การควบคุมคุณภาพภายในตามกรอบของการประกันคุณภาพภายนอก ประกอบด้วย 7 มาตรฐาน 35 ตัวบ่งชี้



## มาตรฐานที่ 1 ด้านผู้เรียนและผู้สำเร็จการศึกษาอาชีวศึกษา

### ตัวบ่งชี้ที่ 1.1 ร้อยละของผู้เรียนที่มีผลสัมฤทธิ์ทางการเรียนเฉลี่ยสะสม 2.00 ขึ้นไป

#### วิธีดำเนินการ

-ความตระหนัก ทางวิทยาลัยฯ ได้มีการจัดทำแผนพัฒนาสถานศึกษารวมถึงแผนปฏิบัติการประจำปี แผนการจัดการเรียนรู้แบบสมรรถนะ รวมถึงได้มีการบันทึกหลังการสอนเพื่อพัฒนาผู้เรียน

-ความพยายาม ทางวิทยาลัยฯ ได้มีการมอบหมายให้ฝ่ายวิชาการ ดำเนินการให้ครูจัดทำแผนการจัดการเรียนรู้แบบสมรรถนะทุกคน รวมถึงมีการนิเทศการสอน

-ผลสัมฤทธิ์ วิทยาลัยฯ ได้ร้อยละของผู้เรียนที่มีผลสัมฤทธิ์ทางการเรียนเฉลี่ยสะสม 2.00 ร้อยละ 80 ขึ้นไป

#### เกณฑ์การตัดสิน

ระดับคุณภาพ	เกณฑ์การตัดสิน	ค่าคะแนน
ดีมาก	ร้อยละ 80 ขึ้นไป	5
ดี	ร้อยละ 70 – 79.99	4
พอใช้	ร้อยละ 60 – 69.99	3
ต้องปรับปรุง	ร้อยละ 50 – 59.99	2
ต้องปรับปรุงเร่งด่วน	ต่ำกว่าร้อยละ 50	1

### ตัวบ่งชี้ที่ 1.2 ระดับความพึงพอใจของสถานประกอบการ หน่วยงาน ชุมชน ที่มีต่อคุณภาพของผู้เรียน

#### วิธีดำเนินการ

-ความตระหนัก วิทยาลัยฯ มีการมอบหมายงานฝ่ายวิชาการให้สร้างเครื่องมือการประเมินความพึงพอใจที่มีมาตรวัด 5 ระดับ โดยครอบคลุมคุณภาพของผู้เรียนทั้ง 3 ด้าน

-ความพยายาม ฝ่ายวิชาการ จัดทำเครื่องมือการประเมินความพึงพอใจที่มีมาตรวัด 5 ระดับ จัดประสานความร่วมมือกับสถานประกอบการ หน่วยงาน ชุมชน เพื่อเก็บรวบรวมข้อมูล

#### เกณฑ์การตัดสิน

ระดับคุณภาพ	เกณฑ์การตัดสิน	ค่าคะแนน
ดีมาก	ปฏิบัติตามประเด็น (1) และมีผลตาม (5)	5
ดี	ปฏิบัติตามประเด็น (1) และมีผลตาม (4)	4
พอใช้	ปฏิบัติตามประเด็น (1) และมีผลตาม (3)	3
ต้องปรับปรุง	ปฏิบัติตามประเด็น (1) และมีผลตาม (2)	2
ต้องปรับปรุงเร่งด่วน	ปฏิบัติตามประเด็น (1) และมีผลตาม (1)	1

### ตัวบ่งชี้ที่ 1.3 ร้อยละของผู้เรียนที่ผ่านเกณฑ์การประเมินมาตรฐานวิชาชีพ

#### วิธีดำเนินการ (แสดงให้เห็นถึงความตระหนักและความพยายาม)

-ความตระหนัก ทางวิทยาลัยฯ ได้มีการจัดทำแผนพัฒนาสถานศึกษารวมถึงแผนปฏิบัติการประจำปี และมอบหมายฝ่ายวิชาการให้ดำเนินการจัดสอบมาตรฐานวิชาชีพในแต่ละสาขาวิชา โดยมีการจัดสอบ 2 ครั้ง ประกอบด้วย ทดสอบเตรียมความพร้อม และทดสอบจริง โดยจัดให้มีการสอบหลังจากสอบปลายภาค 1 สัปดาห์

-ความพยายาม ทางวิทยาลัยฯ ฝ่ายวิชาการมีการดำเนินงาน โดยได้ประสานงานกับสมาคมวิทยาลัยอาชีวศึกษา เพื่อเป็นส่วนร่วมในการออกข้อสอบมาตรฐานวิชาชีพ โดยผ่านการวิเคราะห์หลักสูตร การวิเคราะห์ข้อสอบมาตรฐานวิชาชีพ จนจัดทำข้อสอบมาตรฐานวิชาชีพ และนำข้อสอบที่ผ่านการตรวจสอบคุณภาพเรียบร้อยแล้ว นำมาให้แก่นักเรียนนักศึกษาได้ทำข้อสอบ

#### เกณฑ์การตัดสิน

ระดับคุณภาพ	เกณฑ์การตัดสิน	ค่าคะแนน
ดีมาก	ร้อยละ 80 ขึ้นไป	5
ดี	ร้อยละ 70 – 79.99	4
พอใช้	ร้อยละ 60 – 69.99	3
ต้องปรับปรุง	ร้อยละ 50 – 59.99	2
ต้องปรับปรุงเร่งด่วน	ต่ำกว่าร้อยละ 50	1

### ตัวบ่งชี้ที่ 1.4 ร้อยละของผู้เรียนที่มีคะแนนเฉลี่ยจากการทดสอบทางการศึกษาระดับชาติด้านอาชีวศึกษา (V-NET) ตั้งแต่ค่าเฉลี่ยระดับชาติขึ้นไป

#### วิธีดำเนินการ (แสดงให้เห็นถึงความตระหนักและความพยายาม)

-ความตระหนัก ทางวิทยาลัยฯ ได้มีการจัดทำแผนพัฒนาสถานศึกษารวมถึงแผนปฏิบัติการประจำปี หลักฐานการจัดประเมินมาตรฐานวิชาชีพ

-ความพยายาม ทางวิทยาลัยฯ ได้เข้าร่วมประชุมเพื่อเตรียมการจัดสอบ V-net กับมหาวิทยาลัยเทคโนโลยีราชมงคลพระนคร ซึ่งเป็นศูนย์สอบ และมอบหมายให้วิทยาลัยเทคโนโลยีโพธิ์กรุงเทพเป็นสนามสอบ หลังจากนั้นได้ส่งข้อมูลจำนวนนักศึกษาระดับ ปวช. ปวส. ทุกประเภทวิชา สาขาวิชาและสาขางานให้กับ สทศ. รวมถึงส่งรายชื่อคณาจารย์และบุคลากร ในการจัดเตรียมสถานที่สอบ จัดการประชุมและแต่งตั้งคณาจารย์และบุคลากรที่เกี่ยวข้องให้รับทราบหน้าที่ความรับผิดชอบต่างๆ และนำไปปฏิบัติให้ถูกต้อง ตามคู่มือของ สทศ.

#### เกณฑ์การตัดสิน

ระดับคุณภาพ	เกณฑ์การตัดสิน	ค่าคะแนน
ดีมาก	ร้อยละ 65 ขึ้นไป	5
ดี	ร้อยละ 55 - 64.99	4
พอใช้	ร้อยละ 45 – 54.99	3

ต้องปรับปรุง	ร้อยละ 35 – 44.99	2
ต้องปรับปรุงเร่งด่วน	ต่ำกว่าร้อยละ 35	1

**ตัวบ่งชี้ที่ 1.5** ร้อยละของผู้เรียนที่มีคะแนนเฉลี่ยจากการทดสอบทางการศึกษาระดับชาติด้านอาชีวศึกษา (V-NET) ตั้งแต่ค่าเฉลี่ยระดับชาติขึ้นไปในกลุ่มวิชาภาษาอังกฤษ

**วิธีดำเนินการ (แสดงให้เห็นถึงความตระหนักและความพยายาม)**

-ความตระหนัก ทางวิทยาลัยฯ ได้มีการจัดทำแผนพัฒนาสถานศึกษารวมถึงแผนปฏิบัติการประจำปี

หลักฐานการจัดประเมินมาตรฐานวิชาชีพ

-ความพยายาม ทางวิทยาลัยฯ ได้เข้าร่วมประชุมเพื่อเตรียมการจัดสอบ V-net กับมหาวิทยาลัยเทคโนโลยีราชมงคลพระนคร ซึ่งเป็นศูนย์สอบ และมอบหมายให้วิทยาลัยเทคโนโลยีโพธิ์ทองเป็นสนามสอบ หลังจากนั้นได้ส่งข้อมูลจำนวนนักศึกษาระดับ ปวช. ปวส. ทุกประเภทวิชา สาขาวิชาและสาขางานให้กับ สทศ. รวมถึงส่งรายชื่อคณาจารย์และบุคลากร ในการจัดเตรียมสถานที่สอบ จัดการประชุมและแต่งตั้งคณาจารย์และบุคลากรที่เกี่ยวข้องให้รับทราบหน้าที่ความรับผิดชอบต่าง ๆ และนำไปปฏิบัติให้ถูกต้อง ตามคู่มือของ สทศ.

**เกณฑ์การตัดสิน**

ระดับคุณภาพ	เกณฑ์การตัดสิน	ค่าคะแนน
ดีมาก	ร้อยละ 65 ขึ้นไป	5
ดี	ร้อยละ 55 - 64.99	4
พอใช้	ร้อยละ 45 – 54.99	3
ต้องปรับปรุง	ร้อยละ 35 – 44.99	2
<b>ต้องปรับปรุงเร่งด่วน</b>	<b>ต่ำกว่าร้อยละ 35</b>	<b>1</b>

**ตัวบ่งชี้ที่ 1.6** ร้อยละผู้เรียนที่ผ่านเกณฑ์การทดสอบมาตรฐานอาชีพของสถาบันคุณวุฒิวิชาชีพ หรือหน่วยงานที่คณะกรรมการประกันคุณภาพภายในการอาชีวศึกษารับรอง

**วิธีดำเนินการ (แสดงให้เห็นถึงความตระหนักและความพยายาม)**

**ผลการดำเนินการ**

(ยังไม่มีสถาบันคุณวุฒิวิชาชีพรับรอง)

### ตัวบ่งชี้ 1.7 ร้อยละของผู้สำเร็จการศึกษาตามหลักสูตรเทียบกับแรกเข้า

วิธีดำเนินการ (แสดงให้เห็นถึงความตระหนักและความพยายาม)

-ความตระหนัก ทางวิทยาลัยฯ ได้มีการจัดทำแผนพัฒนาสถานศึกษารวมถึงแผนปฏิบัติการประจำปี  
แผนการจัดการเรียนรู้ ระเบียบการวัดผลประเมินผล

-ความพยายาม ทางวิทยาลัยฯ มีการวัดผลประเมินผล มีการวิเคราะห์และพัฒนาข้อสอบ มีกิจกรรมสอน  
ซ่อมเสริมทางวิชาการ

#### เกณฑ์การตัดสิน

ระดับคุณภาพ	เกณฑ์การตัดสิน	ค่าคะแนน
ดีมาก	ร้อยละ 80 ขึ้นไป	5
ดี	ร้อยละ 70 - 79.99	4
พอใช้	ร้อยละ 60 - 69.99	3
ต้องปรับปรุง	ร้อยละ 50 - 59.99	2
ต้องปรับปรุงเร่งด่วน	ต่ำกว่าร้อยละ 50	1

### ตัวบ่งชี้ที่ 1.8 ร้อยละของผู้สำเร็จการศึกษาที่ได้งานทำ หรือประกอบอาชีพอิสระ หรือศึกษาต่อภายใน

วิธีดำเนินการ (แสดงให้เห็นถึงความตระหนักและความพยายาม)

-ความตระหนัก ทางวิทยาลัยฯ ได้มีการจัดทำหลักฐานการสำรวจข้อมูลผู้สำเร็จการศึกษาที่ประกอบอาชีพ  
อิสระ ศึกษาต่อ หรือว่างงาน

-ความพยายาม ทางวิทยาลัยฯ มีการสำรวจข้อมูลผู้สำเร็จการศึกษาที่ประกอบอาชีพอิสระ ศึกษาต่อ หรือ  
ว่างงาน จัดแนะแนวการศึกษาต่อและประกอบอาชีพ จัดการประชุมความร่วมมือและประกอบอาชีพ

#### เกณฑ์การตัดสิน

ระดับคุณภาพ	เกณฑ์การตัดสิน	ค่าคะแนน
ดีมาก	ร้อยละ 80 ขึ้นไป	5
ดี	ร้อยละ 70 - 79.99	4
พอใช้	ร้อยละ 60 - 69.99	3
ต้องปรับปรุง	ร้อยละ 50 - 59.99	2
ต้องปรับปรุงเร่งด่วน	ต่ำกว่าร้อยละ 50	1

**ตัวบ่งชี้ที่ 1.9 ระดับความพึงพอใจของสถานประกอบการ หน่วยงาน หรือสถานศึกษา หรือผู้รับบริการ  
ที่มีต่อคุณภาพของผู้สำเร็จการศึกษา**

**วิธีดำเนินการ (แสดงให้เห็นถึงความตระหนักและความพยายาม)**

-ความตระหนัก ทางวิทยาลัยฯ ได้มีการจัดทำแผนพัฒนาสถานศึกษารวมถึงแผนปฏิบัติการประจำปี  
เครื่องมือการประเมินความพึงพอใจที่มีมาตรวัด 5 ระดับ

-ความพยายาม ทางวิทยาลัยฯ มีกระบวนการจัดทำเครื่องมือการประเมินความพึงพอใจที่มีมาตรวัด 5  
ระดับ จัดประสานความร่วมมือกับสถานประกอบการ

**เกณฑ์การตัดสิน**

ระดับคุณภาพ	เกณฑ์การตัดสิน	ค่าคะแนน
ดีมาก	ปฏิบัติตามประเด็น (1) และมีผลตาม (5)	5
ดี	ปฏิบัติตามประเด็น (1) และมีผลตาม (4)	4
พอใช้	ปฏิบัติตามประเด็น (1) และมีผลตาม (3)	3
ต้องปรับปรุง	ปฏิบัติตามประเด็น (1) และมีผลตาม (2)	2
ต้องปรับปรุงเร่งด่วน	ปฏิบัติตามประเด็น (1) และมีผลตาม (1)	1

## มาตรฐานที่ 2 ด้านหลักสูตรและการจัดการเรียนการสอนอาชีวศึกษา

ตัวบ่งชี้ที่ 2.1 ระดับคุณภาพในการใช้และพัฒนาหลักสูตรฐานสมรรถนะรายวิชาที่สอดคล้องกับความต้องการของสถานประกอบการหรือประชาคมอาเซียน

### วิธีดำเนินการ

-ความตระหนัก ทางวิทยาลัยฯ ได้จัดการประชุมวางแผนวิเคราะห์ประเมินหลักสูตร และสำรวจความต้องการของสถานประกอบการ โดยจัดทำเป็นโครงการหรือกิจกรรมการพัฒนาหลักสูตร มีการจัดทำแผนการเรียนรู้พื้นฐานสมรรถนะ โดยออกเป็นคำสั่งแต่งตั้งคณะทำงาน และจัดทำตารางปฏิบัติงานฝ่ายวิชาการ

-ความพยายาม ทางวิทยาลัยฯ จัดทำแผนงานวิชาการและกระบวนการทำงานพื้นฐานสมรรถนะ ทำแบบสำรวจความต้องการของสถานประกอบการและกระบวนการทำงาน รายงานประชุมคณะทำงาน

### เกณฑ์การตัดสิน

ระดับคุณภาพ	เกณฑ์การตัดสิน	ค่าคะแนน
ดีมาก	ปฏิบัติตามประเด็น (1) (2) (3) (4) และ (5)	5
ดี	ปฏิบัติตามประเด็น (1) (2) (3) และ (4)	4
พอใช้	ปฏิบัติตามประเด็น (1) (2) และ (3)	3
ต้องปรับปรุง	ปฏิบัติตามประเด็น (1) และ (2)	2
ต้องปรับปรุงเร่งด่วน	ปฏิบัติตามประเด็น (1)	1

ตัวบ่งชี้ที่ 2.2 ระดับคุณภาพในการจัดทำแผนการจัดการเรียนรู้รายวิชา

### วิธีดำเนินการ

-ความตระหนัก ฝ่ายวิชาการดำเนินการให้ครูจัดทำแผนการจัดการเรียนรู้ตามรายวิชาที่สอน โดยให้ระบุวิธีการสอนที่หลากหลาย เน้นสมรรถนะอาชีพรวมถึงต้องบูรณาการคุณธรรม จริยธรรมต่าง ๆ รวมถึงการนำปรัชญาเศรษฐกิจพอเพียงไปใช้ในทุกรายวิชา

- ความพยายาม ฝ่ายวิชาการกำหนดรูปแบบการจัดทำแผนการจัดการเรียนรู้ให้ครูนำไปใช้ และส่งแผนการเรียนรู้ที่จัดทำเรียบร้อยแล้ว ไปใช้ในการเรียนการสอนต่อไป โดยบันทึกลงในแบบที่กำหนด

### เกณฑ์การตัดสิน

ระดับคุณภาพ	เกณฑ์การตัดสิน	ค่าคะแนน
ดีมาก	ปฏิบัติตามประเด็น(1) และมีผลตาม (5)	5

ดี	ปฏิบัติตามประเด็น(1) และมีผลตาม (4)	4
พอใช้	ปฏิบัติตามประเด็น(1) และมีผลตาม (3)	3
ต้องปรับปรุง	ปฏิบัติตามประเด็น(1) และมีผลตาม (2)	2
ต้องปรับปรุงเร่งด่วน	ปฏิบัติตามประเด็น(1)	1

### ตัวบ่งชี้ที่ 2.3 ระดับคุณภาพในการจัดการเรียนการสอนรายวิชา

#### วิธีดำเนินการ (แสดงให้เห็นถึงความตระหนักและความพยายาม)

-ความตระหนัก วิทยาลัยฯ โดยฝ่ายวิชาการ มีคำสั่งมอบหมายวิชาสอนหรือตารางสอน เพื่อให้ครูผู้สอน ดำเนินการจัดการเรียนการสอนตามแผนการจัดการเรียนรู้ ด้วยเทคนิควิธีการสอนที่หลากหลาย

-ความพยายาม ฝ่ายวิชาการมีการตรวจสอบ ติดตามการสอนของครู ด้วยการจัดให้มีนิเทศการสอน รวมถึงให้ครูทำบันทึกหลังการสอน เพื่อนำผลไปจัดทำวิจัย เพื่อแก้ไขปัญหาหรือพัฒนาการเรียนการสอน

#### เกณฑ์การตัดสิน

ระดับคุณภาพ	เกณฑ์การตัดสิน	ค่าคะแนน
ดีมาก	ปฏิบัติตามประเด็น 5 ข้อ	5
ดี	ปฏิบัติตามประเด็น 4 ข้อ	4
พอใช้	ปฏิบัติตามประเด็น 3 ข้อ	3
ต้องปรับปรุง	ปฏิบัติตามประเด็น 2 ข้อ	2
ต้องปรับปรุงเร่งด่วน	ปฏิบัติตามประเด็น 1 ข้อ	1

### ตัวบ่งชี้ที่ 2.4 ระดับคุณภาพในการวัดและประเมินผลการจัดการเรียนการสอนรายวิชา

#### วิธีดำเนินการ

- ความตระหนัก วิทยาลัยฯ ดำเนินการให้ครูทุกคนกำหนด และแจ้งหลักเกณฑ์ วิธีการวัดและประเมินผล ให้ผู้เรียนทราบทุกรายวิชาที่สอน โดยใช้วิธีการวัดและประเมินผลที่หลากหลายและเหมาะสมทุกรายวิชาที่สอน เน้นให้นักศึกษามีส่วนร่วมในการวัดผล ประเมินผล และนำผลจากการวัดและประเมินผลไปใช้ในการพัฒนาสมรรถนะผู้เรียนที่มุ่งเน้นสมรรถนะอาชีพ และบูรณาการคุณธรรม จริยธรรม ค่านิยม และคุณลักษณะอันพึงประสงค์ และปรัชญาของเศรษฐกิจพอเพียงทุกรายวิชาที่สอน

- ความพยายาม วิทยาลัยฯ ได้จัดให้มีการประชุมครูและบุคลากร ใ้รับทราบหลักเกณฑ์ วิธีการวัดและประเมินผล โดยมอบหมายให้ฝ่ายวิชาการเป็นผู้ดำเนินการในการสร้างรูปแบบการปฏิบัติต่าง ๆ ให้เป็นมาตรฐานเดียวกันและยึดถือปฏิบัติ

### เกณฑ์การตัดสิน

ระดับคุณภาพ	เกณฑ์การตัดสิน	ค่าคะแนน
ดีมาก	ปฏิบัติตามประเด็น 5 ข้อ	5
ดี	ปฏิบัติตามประเด็น 4 ข้อ	4
พอใช้	ปฏิบัติตามประเด็น 3 ข้อ	3
ต้องปรับปรุง	ปฏิบัติตามประเด็น 2 ข้อ	2
ต้องปรับปรุงเร่งด่วน	ปฏิบัติตามประเด็น 1 ข้อ	1

### ตัวบ่งชี้ที่ 2.5 ระดับคุณภาพในการฝึกงาน

#### วิธีดำเนินการ

-ความตระหนัก วิทยาลัยฯ ได้มีแผนงานในการประสานงานสถานประกอบการ หรือหน่วยงานในการส่งนักศึกษาเข้าฝึกงาน เพื่อเป็นการเตรียมความพร้อมให้นักศึกษาได้มีประสบการณ์ ก่อนจบการศึกษาและต้องไปทำงาน โดยมีกระบวนการและขั้นตอนในการปฏิบัติอย่างชัดเจน

- ความพยายาม วิทยาลัยฯ จัดให้มีการประชุมนิเทศนักศึกษาก่อนออกไปฝึกงาน จัดครูออกนิเทศนักศึกษาเพื่อตรวจติดตามคุณภาพของนักศึกษาที่ไปฝึกงาน รวมถึงมีการประเมินผล 2 ส่วน คือส่วนของสถานประกอบการ และวิทยาลัยฯ และนำผลจากการได้ตรวจนิเทศ ซึ่งได้สัมภาษณ์ปัญหา อุปสรรคต่างๆ กับผู้ประกอบการโดยตรง มาพัฒนาแก้ไข กระบวนการเรียนการสอน เพื่อให้เป็นที่ต้องการของสถานประกอบการต่อไป

### เกณฑ์การตัดสิน

ระดับคุณภาพ	เกณฑ์การตัดสิน	ค่าคะแนน
ดีมาก	ปฏิบัติตามประเด็น 5 ข้อ	5
ดี	ปฏิบัติตามประเด็น 4 ข้อ	4
พอใช้	ปฏิบัติตามประเด็น 3 ข้อ	3
ต้องปรับปรุง	ปฏิบัติตามประเด็น 2 ข้อ	2
ต้องปรับปรุงเร่งด่วน	ปฏิบัติตามประเด็น 1 ข้อ	1



### มาตรฐานที่ 3 ด้านการบริหารจัดการอาชีวศึกษา

#### ตัวบ่งชี้ที่ 3.1 ระดับคุณภาพในการปฏิบัติงานของคณะกรรมการสถานศึกษา

วิธีดำเนินการ (แสดงให้เห็นถึงความตระหนักและความพยายาม)

- ความตระหนัก วิทยาลัยฯ มีการแต่งตั้งคณะกรรมการสถานศึกษา มีการจัดการประชุมคณะกรรมการสถานศึกษา เพื่อปรึกษาหารือเกี่ยวกับการพัฒนาสถานศึกษา
- ความพยายาม คณะกรรมการสถานศึกษา มีการปฏิบัติตามอำนาจหน้าที่ที่กำหนดไว้ในกฎหมายและตราสารของวิทยาลัยฯ

#### เกณฑ์การตัดสิน

ระดับคุณภาพ	เกณฑ์การตัดสิน	ค่าคะแนน
ดีมาก	ปฏิบัติตามประเด็น 5 ข้อ	5
ดี	ปฏิบัติตามประเด็น 4 ข้อ	4
พอใช้	ปฏิบัติตามประเด็น 3 ข้อ	3
ต้องปรับปรุง	ปฏิบัติตามประเด็น 2 ข้อ	2
ต้องปรับปรุงเร่งด่วน	ปฏิบัติตามประเด็น 1 ข้อ	1

#### ตัวบ่งชี้ที่ 3.2 ระดับคุณภาพในการจัดทำแผนการบริหารจัดการสถานศึกษา

วิธีดำเนินการ (แสดงให้เห็นถึงความตระหนักและความพยายาม)

- ความตระหนัก วิทยาลัยฯ มีการจัดทำแผนพัฒนาการจัดการศึกษา โดยให้บุคลากรทุกฝ่ายมีส่วนร่วมในการจัดทำแผน รวมถึงแผนปฏิบัติการประจำปี โดยมอบหมายฝ่ายประกันคุณภาพภายในเป็นผู้ดำเนินการ
- ความพยายาม ฝ่ายประกันคุณภาพเป็นผู้รวบรวมงาน แผนงานต่าง ๆ จากทุกฝ่าย รวมถึงมีการตรวจติดตามผลการปฏิบัติงาน เพื่อนำผลไปพัฒนาปรับปรุง

#### เกณฑ์การตัดสิน

ระดับคุณภาพ	เกณฑ์การตัดสิน	ค่าคะแนน
ดีมาก	ปฏิบัติตามประเด็น (1) (2) (3) (4) และ (5)	5
ดี	ปฏิบัติตามประเด็น (1) (2) (3) และ (4)	4
พอใช้	ปฏิบัติตามประเด็น (1) (2) และ (3)	3

ต้องปรับปรุง	ปฏิบัติตามประเด็น (1) และ (2)	2
ต้องปรับปรุงเร่งด่วน	ปฏิบัติตามประเด็น (1)	1

### ตัวบ่งชี้ที่ 3.3 ระดับคุณภาพในการพัฒนาสถานศึกษาตามอัตลักษณ์

#### วิธิดำเนินการ (แสดงให้เห็นถึงความตระหนักและความพยายาม)

- ความตระหนัก วิทยาลัย ฯ มีการกำหนดเอกลักษณ์ และอัตลักษณ์ของสถาบัน โดยให้ครูและบุคลากรทุกฝ่าย ชุมชน และหน่วยงานที่เกี่ยวข้องมีส่วนร่วมในการกำหนด
- ความพยายาม มีการกำหนดวัตถุประสงค์การจัดตั้งสถานศึกษา อัตลักษณ์ ปรัชญา วิสัยทัศน์ พันธกิจของสถานศึกษาอย่างชัดเจน

#### เกณฑ์การตัดสิน

ระดับคุณภาพ	เกณฑ์การตัดสิน	ค่าคะแนน
ดีมาก	ปฏิบัติตามประเด็น (1) (2) (3) (4) และ (5)	5
ดี	ปฏิบัติตามประเด็น (1) (2) (3) และ (4)	4
พอใช้	ปฏิบัติตามประเด็น (1) (2) และ (3)	3
ต้องปรับปรุง	ปฏิบัติตามประเด็น (1) และ (2)	2
ต้องปรับปรุงเร่งด่วน	ปฏิบัติตามประเด็น (1)	1

### ตัวบ่งชี้ที่ 3.4 ระดับคุณภาพในการบริหารงานและภาวะผู้นำของผู้บริหารสถานศึกษา

#### วิธิดำเนินการ (แสดงให้เห็นถึงความตระหนักและความพยายาม)

- ความตระหนัก วิทยาลัย ฯ บริหารจัดการโดยการปฏิบัติตามนโยบายของหน่วยงานต้นสังกัด คือ สช. และได้รับความเห็นชอบ รวมถึงนำข้อคิดเห็นจากกรรมการสถานศึกษา ในการนำไปพัฒนาอย่างต่อเนื่อง
- ความพยายาม ฝ่ายบริหารจัดการประชุมครูเป็นประจำทุกภาคเรียน รวมถึงจัดประชุมผู้ปกครอง ภาคเรียนละ 1 ครั้ง เพื่อให้เกิดเครือข่ายผู้ปกครอง รับฟังความคิดเห็นที่ผู้ปกครองเสนอ จัดโครงการกิจกรรมวันแม่แห่งชาติ วันพ่อแห่งชาติ เพื่อให้ผู้ปกครองมีส่วนร่วมมากขึ้น รวมถึงมีการประเมินผลการบริหารงาน และภาวะผู้นำบริหารสถานศึกษา โดยคณะกรรมการสถานศึกษา

#### เกณฑ์การตัดสิน

ระดับคุณภาพ	เกณฑ์การตัดสิน	ค่าคะแนน
ดีมาก	ปฏิบัติตามประเด็น 5 ข้อ	5

ดี	ปฏิบัติตามประเด็น 4 ข้อ	4
พอใช้	ปฏิบัติตามประเด็น 3 ข้อ	3
ต้องปรับปรุง	ปฏิบัติตามประเด็น 2 ข้อ	2
ต้องปรับปรุงเร่งด่วน	ปฏิบัติตามประเด็น 1 ข้อ	1

### ตัวบ่งชี้ 3.5 ระดับคุณภาพในการบริหารจัดการระบบฐานข้อมูลสารสนเทศของสถานศึกษา

#### วิธีดำเนินการ

- ความตระหนัก วิทยาลัยฯ ให้ความสำคัญถึงการเข้าถึงข้อมูลสารสนเทศ ในการนำมาบริหารจัดการให้มคุณภาพ รวมถึงสามารถให้บุคลากร นักเรียน นักศึกษา นำข้อมูลใช้ประโยชน์อย่างมีประสิทธิภาพ
- ความพยายาม ฝ่ายบริหารของวิทยาลัยฯ มีการจัดสรรงบประมาณเพื่อพัฒนาปรับปรุงระบบฐานข้อมูลที่เป็นปัจจุบันและครบถ้วน

#### เกณฑ์การตัดสิน

ระดับคุณภาพ	เกณฑ์การตัดสิน	ค่าคะแนน
ดีมาก	ปฏิบัติตามประเด็น 5 ข้อ	5
ดี	ปฏิบัติตามประเด็น 4 ข้อ	4
พอใช้	ปฏิบัติตามประเด็น 3 ข้อ	3
ต้องปรับปรุง	ปฏิบัติตามประเด็น 2 ข้อ	2
ต้องปรับปรุงเร่งด่วน	ปฏิบัติตามประเด็น 1 ข้อ	1

### ตัวบ่งชี้ที่ 3.6 ระดับคุณภาพในการบริหารความเสี่ยง

#### วิธีดำเนินการ

- ความตระหนัก วิทยาลัยฯ ได้มีการมอบหมายแต่งตั้งฝ่ายปกครอง ให้ดำเนินการบริหารความเสี่ยง โดยให้กำหนดนโยบายและให้นำไปปฏิบัติอย่างเคร่งครัด
- ความพยายาม ฝ่ายปกครอง ดำเนินการจัดตั้งคณะทำงาน และจัดทำระเบียบปฏิบัติต่าง ๆ ให้คณาจารย์ถือปฏิบัติต่อผู้เรียน รวมทั้งจัดทำโครงการที่เป็นประโยชน์ต่อผู้เรียน

#### เกณฑ์การตัดสิน

ระดับคุณภาพ	เกณฑ์การตัดสิน	ค่าคะแนน
ดีมาก	ปฏิบัติตามประเด็น (1) (2) (3) (4) และ(5)	5
ดี	ปฏิบัติตามประเด็น (1) (2) (3) และ(4)	4

พอใช้	ปฏิบัติตามประเด็น (1) (2) และ(3)	3
ต้องปรับปรุง	ปฏิบัติตามประเด็น (1) และ (2)	2
ต้องปรับปรุงเร่งด่วน	ปฏิบัติตามประเด็น (1)	1

### ตัวบ่งชี้ 3.7 ระดับคุณภาพในการจัดระบบดูแลผู้เรียน

#### วิธีดำเนินการ

- ความตระหนัก** วิทยาลัยฯ ได้มีการมอบหมายแต่งตั้งฝ่ายปกครอง เป็นผู้รับผิดชอบระบบดูแลผู้เรียน มีการจัดประชุมผู้ปกครอง และปฐมนิเทศผู้เรียนเป็นประจำทุกภาคเรียน
- **ความพยายาม** ฝ่ายปกครอง ดำเนินการจัดตั้งคณะทำงาน และจัดทำระเบียบปฏิบัติต่าง ๆ ให้คณาจารย์ ถือปฏิบัติต่อผู้เรียน มีกำหนดให้นักเรียนนักศึกษาพบครูที่ปรึกษา Home Room แจ้งผลการเรียนให้ผู้ปกครอง ทราบ รวมทั้งจัดทำโครงการที่เป็นประโยชน์ต่อผู้เรียน

#### เกณฑ์การตัดสิน

ระดับคุณภาพ	เกณฑ์การตัดสิน	ค่าคะแนน
ดีมาก	ปฏิบัติตามประเด็น 5 ข้อ	5
ดี	ปฏิบัติตามประเด็น 4 ข้อ	4
พอใช้	ปฏิบัติตามประเด็น 3 ข้อ	3
ต้องปรับปรุง	ปฏิบัติตามประเด็น 2 ข้อ	2
ต้องปรับปรุงเร่งด่วน	ปฏิบัติตามประเด็น 1 ข้อ	1

### ตัวบ่งชี้ 3.8 ระดับคุณภาพในการพัฒนาและดูแลสภาพแวดล้อมและภูมิทัศน์ของสถานศึกษาและ

#### การใช้อาคารเรียนห้องเรียน ห้องปฏิบัติการ โรงฝึกงาน ศูนย์วิทยบริการ

#### วิธีดำเนินการ

-**ความตระหนัก** วิทยาลัยฯ มีการวางแผนปฏิบัติการโดยมีการมอบหมายให้หัวหน้าฝ่ายอาคารสถานที่ เป็นผู้ดูแลรับผิดชอบ รวมถึงการมีส่วนร่วมของคณะครู นักเรียนนักศึกษา และบุคลากรทุกฝ่าย มีการจัดทำโครงการปรับปรุงภูมิทัศน์ในสถานศึกษา การจัดหาวัสดุ ครุภัณฑ์ที่สร้างมาจากอุปกรณ์ที่เหลือใช้กลับมาใช้งานใหม่สำหรับเป็นที่พักผ่อนของนักศึกษา ทางด้านระบบป้องกันค วามปลอดภัยได้มีแผนงานมีวิธีการสอนใช้เครื่องมืออุปกรณ์ มีการติดตั้งชุดดับเพลิงพร้อมใช้งานไว้ทุกชั้นเรียนภายในอาคารเรียน มีแผนงานซ่อมบำรุงรักษาอุปกรณ์เครื่องมือในห้องเรียนและห้องปฏิบัติการ

-**ความพยายาม** วิทยาลัยฯ ได้ดำเนินนโยบาย โครงการกิจกรรม/งานกำกับ ติดตามผล ฝ่ายอาคารสถาน คุดูแลอาคารเรียนและพื้นที่ส่วนรวมของสถานศึกษาอย่างต่อเนื่อง มอบหมายให้คณะครูและนักศึกษาดูแลความ สะอาดตลอดจนการประหยัดพลังงานโดยการปิด-เปิดไฟฟ้าใช้ในห้องเรียนและในอาคารเรียน ทั้งก่อน-หลังการใช้ ห้องเรียน ปรับปรุงภูมิทัศน์ ปลุกต้นไม้ ปรับปรุงบริเวณสถานที่พักผ่อน ได้ติดตั้งชุดดับเพลิงพร้อมใช้งานมีความ

อธิบายหรือป้ายแสดงวิธีใช้ไว้ทุกชั้นเรียนภายในอาคารเรียน มีป้ายคำเตือนเรื่องความปลอดภัยและมีความสะดวกในการหยิบใช้เครื่องมืออุปกรณ์และการดำเนินงานตามแผน PDCA ดังนี้

1. สร้างความเข้าใจในการใช้เครื่องมือและอุปกรณ์ด้วยความปลอดภัย
2. ติดป้ายเพื่อแสดงวิธีการใช้งานของอุปกรณ์ เครื่องมือ ได้อย่างถูกต้อง
3. บันทึกการซ่อมบำรุงรักษาให้อยู่สภาพที่ใช้งานได้ดี

#### เกณฑ์การตัดสิน

ระดับคุณภาพ	เกณฑ์การตัดสิน	ค่าคะแนน
ดีมาก	ปฏิบัติตามประเด็น 5 ข้อ	5
ดี	ปฏิบัติตามประเด็น 4 ข้อ	4
พอใช้	ปฏิบัติตามประเด็น 3 ข้อ	3
ต้องปรับปรุง	ปฏิบัติตามประเด็น 2 ข้อ	2
ต้องปรับปรุงเร่งด่วน	ปฏิบัติตามประเด็น 1 ข้อ	1

### ตัวบ่งชี้ที่ 3.9 ระดับคุณภาพในการบริหารจัดการวัสดุ อุปกรณ์ ครุภัณฑ์ และคอมพิวเตอร์

#### วิธีดำเนินการ

-ความตระหนัก วิทยาลัยฯ ได้มีการมอบหมายให้ฝ่ายธุรการ เป็นผู้รับผิดชอบจัดทำแผนงานการปฏิบัติงาน รับผิดชอบในเรื่องการจัดซื้อวัสดุประจำปี

- ความพยายาม ฝ่ายจัดซื้อวัสดุตามแผนงาน จัดหาวัสดุอุปกรณ์ที่มีคุณภาพตรงตามที่ต้องการ มีการประเมินความพึงพอใจการจัดหาวัสดุ อุปกรณ์ ครุภัณฑ์และคอมพิวเตอร์ โดยบุคลากรทุกฝ่ายและนักเรียนนักศึกษา

#### เกณฑ์การตัดสิน

ระดับคุณภาพ	เกณฑ์การตัดสิน	ค่าคะแนน
ดีมาก	ปฏิบัติตามประเด็น 5 ข้อ	5
ดี	ปฏิบัติตามประเด็น 4 ข้อ	4
พอใช้	ปฏิบัติตามประเด็น 3 ข้อ	3
ต้องปรับปรุง	ปฏิบัติตามประเด็น 2 ข้อ	2
ต้องปรับปรุงเร่งด่วน	ปฏิบัติตามประเด็น 1 ข้อ	1

### ตัวบ่งชี้ที่ 3.10 ระดับคุณภาพในการพัฒนาครูและบุคลากรทางการศึกษา

#### วิธีดำเนินการ

-**ความตระหนัก** วิทยาลัยฯ โดยฝ่ายบุคลากร จัดทำโครงการในการพัฒนาครูและบุคลากรทางการศึกษาในทุกด้าน เช่น การส่งเสริมในด้านเพิ่มพูนความรู้ความสามารถ จัดให้มีทุนศึกษาต่อระดับปริญญาโทและปริญญาเอก ส่งเสริมในด้านคุณธรรมจริยธรรมและจรรยาบรรณวิชาชีพครู มีการจัดส่งครูเข้าอบรมร่วมกับวัด หรือหน่วยงานราชการ ส่งเสริมด้านสวัสดิการชีวิตการเป็นอยู่ มีการจัดกิจกรรมเสริมสร้างสุข เช่น พาไปศึกษาดูงานต่างประเทศ การจัดเลี้ยงวันเกิด มีกองทุนให้ยืม กองทุนสวัสดิการบุตรหลานเรียนต่อฟรี

-**ความพยายาม** ฝ่ายบุคลากร เป็นผู้รวบรวมเอกสารและสรุปผลการดำเนินงานในแต่ละโครงการ

#### เกณฑ์การตัดสิน

ระดับคุณภาพ	เกณฑ์การตัดสิน	ค่าคะแนน
ดีมาก	ปฏิบัติตามประเด็น 5 ข้อ	5
ดี	ปฏิบัติตามประเด็น 4 ข้อ	4
พอใช้	ปฏิบัติตามประเด็น 3 ข้อ	3
ต้องปรับปรุง	ปฏิบัติตามประเด็น 2 ข้อ	2
ต้องปรับปรุงเร่งด่วน	ปฏิบัติตามประเด็น 1 ข้อ	1

### ตัวบ่งชี้ 3.11 ระดับคุณภาพในการบริหารงานการเงินและงบประมาณ

#### วิธีดำเนินการ

-**ความตระหนัก** วิทยาลัยฯ โดยผู้บริหารให้ความสำคัญกับการบริหารงานการเงินและงบประมาณ เพื่อให้สอดคล้องกับแผนปฏิบัติการประจำปีของสถานศึกษา โดยมีการจัดสรรค่าใช้จ่ายเกี่ยวกับการบริหารจัดการ ค่าวัสดุ ฝึก อุปกรณ์และสื่อสำหรับการจัดการเรียนการสอน ใช้จ่ายในการส่งเสริมสนับสนุนให้ครูและนักเรียนจัดทำและดำเนินการจัดประกวด จัดแสดงโครงการ นวัตกรรม สิ่งประดิษฐ์ งานสร้างสรรค์ หรืองานวิจัย มีรายจ่ายในการดำเนินงานตามโครงการ กิจกรรม ด้านการปลูกฝังจิตสำนึกและเสริมสร้างความเป็นพลเมืองไทยและพลโลก

-**ความพยายาม** วิทยาลัยฯ มีการจัดทำบัญชีรายรับ รายจ่าย และจัดทำงบการเงิน ในสมุดบัญชีเป็นประจำ

#### เกณฑ์การตัดสิน

ระดับคุณภาพ	เกณฑ์การตัดสิน	ค่าคะแนน
ดีมาก	ปฏิบัติตามประเด็น 5 ข้อ	5
ดี	ปฏิบัติตามประเด็น 4 ข้อ	4
พอใช้	ปฏิบัติตามประเด็น 3 ข้อ	3
ต้องปรับปรุง	ปฏิบัติตามประเด็น 2 ข้อ	2

ต้องปรับปรุงเร่งด่วน	ปฏิบัติตามประเด็น 1 ข้อ	1
----------------------	-------------------------	---

**ตัวบ่งชี้ที่ 3.12 ระดับคุณภาพในการระดมทรัพยากรในการจัดการอาชีวศึกษากับเครือข่ายทั้งในประเทศ  
และหรือต่างประเทศ**

-**ความตระหนัก** วิทยาลัยฯ มีความประสงค์ในการพัฒนาระดมทรัพยากรในการจัดการอาชีวศึกษากับเครือข่ายทั้งในประเทศและต่างประเทศ เพื่อใช้เป็นปัจจัยสำคัญในการที่จะขับเคลื่อนการพัฒนาสถาบันและประเทศให้สามารถเป็นศูนย์กลางหรือมีเครือข่ายในการร่วมกันจัดการด้านอาชีวศึกษา

-**ความพยายาม** มีการระดมทรัพยากรบุคคลในวิทยาลัยฯ การเชิญผู้เชี่ยวชาญแต่ละสาขาเป็นที่ปรึกษา จัดส่งครูและบุคลากร ร่วมการประชุม สัมมนา หรืออบรมกับหน่วยงานภายนอกอย่างต่อเนื่อง

**เกณฑ์การตัดสิน**

ระดับคุณภาพ	เกณฑ์การตัดสิน	ค่าคะแนน
ดีมาก	ปฏิบัติตามประเด็น 5 ข้อ	5
ดี	ปฏิบัติตามประเด็น 4 ข้อ	4
พอใช้	ปฏิบัติตามประเด็น 3 ข้อ	3
ต้องปรับปรุง	ปฏิบัติตามประเด็น 2 ข้อ	2
ต้องปรับปรุงเร่งด่วน	ปฏิบัติตามประเด็น 1 ข้อ	1

## มาตรฐานที่ 4 การบริการวิชาการและวิชาชีพ

### ตัวบ่งชี้ที่ 4.1 ระดับคุณภาพในการบริหารจัดการการบริการวิชาการและวิชาชีพ

#### วิธีดำเนินการ

-ความตระหนัก วิทยาลัยฯ โดยเฉพาะผู้บริหารสถานศึกษาให้ความสำคัญกับการบริการวิชาการและวิชาชีพต่อชุมชน หน่วยงานต่าง ๆ ที่ต้องให้บริการแก่ประชาชน และบุคคลทั่วไป เพื่อใช้เป็นการนำมาประยุกต์ใช้ต่อการเรียนการสอนในวิทยาลัยฯ

-ความพยายาม วิทยาลัยฯ จัดทำโครงการ/กิจกรรมที่ให้บริการวิชาชีพ และส่งเสริมความรู้ในการพัฒนาชุมชนและท้องถิ่น โดยมอบหมายให้ทุกสาขาวิชาจัดทำโครงการบริการเป็นประจำทุกปีการศึกษา

#### เกณฑ์การตัดสิน

ระดับคุณภาพ	เกณฑ์การตัดสิน	ค่าคะแนน
ดีมาก	ปฏิบัติตามประเด็น 5 ข้อ	5
ดี	ปฏิบัติตามประเด็น 4 ข้อ	4
พอใช้	ปฏิบัติตามประเด็น 3 ข้อ	3
ต้องปรับปรุง	ปฏิบัติตามประเด็น 2 ข้อ	2
ต้องปรับปรุงเร่งด่วน	ปฏิบัติตามประเด็น 1 ข้อ	1



## มาตรฐานที่ 5 ด้านนวัตกรรม สิ่งประดิษฐ์ งานสร้างสรรค์ หรืองานวิจัย

### ตัวบ่งชี้ที่ 5.1 ระดับคุณภาพในการบริหารจัดการโครงการ สิ่งประดิษฐ์ งานสร้างสรรค์หรืองานวิจัยของผู้เรียน วิธีดำเนินการ

-ความตระหนัก วิทยาลัยฯ มีนโยบายส่งเสริมให้นักเรียน นักศึกษาในระดับ ปวช. 3 จัดทำโครงการ สิ่งประดิษฐ์ หรืองานสร้างสรรค์ หรืองานวิจัย โดย 3 คนต่อ 1 ชิ้น และระดับ ปวส. 2 จัดทำ 2 คนต่อ 1 ชิ้น และจัดกิจกรรมเพื่อเผยแพร่ผลงานนักเรียน นักศึกษา รวมถึงจัดการประกวดผลงานภายใน เพื่อกระตุ้นให้นักเรียน นักศึกษามีความสนใจมากขึ้น ทั้งนี้วิทยาลัยฯ มีส่วนร่วมในการให้ทุนสนับสนุนแก่นักเรียน นักศึกษาที่มีความสามารถ

-ความพยายาม ทุกสาขาวิชาดำเนินการให้นักเรียน นักศึกษาจัดทำโครงการสิ่งประดิษฐ์ หรืองานสร้างสรรค์ หรืองานวิจัย โดยให้ฝ่ายวิชาการเป็นผู้จัดการประกวดผลงานต่าง ๆ ของนักศึกษา และมีการประชาสัมพันธ์เผยแพร่ผลงานต่าง ๆ ในเว็บไซต์วิทยาลัยฯ

#### เกณฑ์การตัดสิน

ระดับคุณภาพ	เกณฑ์การตัดสิน	ค่าคะแนน
ดีมาก	ปฏิบัติตามประเด็น 5 ข้อ	5
ดี	ปฏิบัติตามประเด็น 4 ข้อ	4
พอใช้	ปฏิบัติตามประเด็น 3 ข้อ	3
ต้องปรับปรุง	ปฏิบัติตามประเด็น 2 ข้อ	2
ต้องปรับปรุงเร่งด่วน	ปฏิบัติตามประเด็น 1 ข้อ	1

### ตัวบ่งชี้ 5.2 ระดับคุณภาพในการบริหารจัดการนวัตกรรม สิ่งประดิษฐ์ งานสร้างสรรค์ หรืองานวิจัยของครู วิธีดำเนินการ

-ความตระหนัก วิทยาลัยฯ กำหนดนโยบายให้ครูทุกคน จัดทำนวัตกรรมสิ่งประดิษฐ์ งานสร้างสรรค์ งานวิจัย อย่างน้อยปีละ 1 คนต่อ 1 ชิ้น

-ความพยายาม วิทยาลัยฯ มีความพร้อมให้การสนับสนุนงบประมาณในการให้ครูทุกคนจัดทำนวัตกรรม สิ่งประดิษฐ์ งานสร้างสรรค์ งานวิจัย

#### เกณฑ์การตัดสิน

ระดับคุณภาพ	เกณฑ์การตัดสิน	ค่าคะแนน
ดีมาก	ปฏิบัติตามประเด็น 5 ข้อ	5
ดี	ปฏิบัติตามประเด็น 4 ข้อ	4
พอใช้	ปฏิบัติตามประเด็น 3 ข้อ	3

ต้องปรับปรุง	ปฏิบัติตามประเด็น 2 ข้อ	2
ต้องปรับปรุงเร่งด่วน	ปฏิบัติตามประเด็น 1 ข้อ	1

## มาตรฐานที่ 6 ด้านการปลูกฝังจิตสำนึกและเสริมสร้างความเป็นพลเมืองไทยและพลโลก

ตัวบ่งชี้ 6.1 ระดับคุณภาพในการปลูกฝังจิตสำนึกด้านการรักชาติ เทิดทูนพระมหากษัตริย์ ส่งเสริมการปกครองระบอบประชาธิปไตยอันมีพระมหากษัตริย์ทรงเป็นประมุข และทำนุบำรุงศาสนา ศิลปะ วัฒนธรรม  
วิธีดำเนินการ

-ความตระหนัก วิทยาลัยฯ มีแผนงานในการจัดทำโครงการเพื่อกระตุ้นและปลูกฝังจิตสำนึกด้านการรักชาติ เทิดทูนพระมหากษัตริย์ ส่งเสริมระบอบประชาธิปไตยอันมีพระมหากษัตริย์ทรงเป็นประมุข และทำนุบำรุงศาสนา ศิลปะ วัฒนธรรม โดยปฏิบัติอย่างต่อเนื่องเป็นประจำทุกปี

-ความพยายาม ฝ่ายกิจการนักศึกษา เป็นผู้ดำเนินโครงการที่เกี่ยวข้อง มีสรุปผลการดำเนินงานอย่างชัดเจน

### เกณฑ์การตัดสิน

ระดับคุณภาพ	เกณฑ์การตัดสิน	ค่าคะแนน
ดีมาก	ปฏิบัติตามประเด็น 5 ข้อ	5
ดี	ปฏิบัติตามประเด็น 4 ข้อ	4
พอใช้	ปฏิบัติตามประเด็น 3 ข้อ	3
ต้องปรับปรุง	ปฏิบัติตามประเด็น 2 ข้อ	2
ต้องปรับปรุงเร่งด่วน	ปฏิบัติตามประเด็น 1 ข้อ	1

ตัวบ่งชี้ 6.2 ระดับคุณภาพในการจัดโครงการ กิจกรรม ในด้านปลูกฝังจิตสำนึกด้านการอนุรักษ์ธรรมชาติ  
วิธีดำเนินการ

-ความตระหนัก วิทยาลัยฯ มีแผนงานในการจัดทำโครงการในด้านปลูกฝังจิตสำนึกด้านการอนุรักษ์ธรรมชาติ โดยปฏิบัติอย่างต่อเนื่องเป็นประจำทุกปี

-ความพยายาม ฝ่ายกิจการนักศึกษา เป็นผู้ดำเนินโครงการที่เกี่ยวข้อง มีสรุปผลการดำเนินงานอย่างชัดเจน

### เกณฑ์การตัดสิน

ระดับคุณภาพ	เกณฑ์การตัดสิน	ค่าคะแนน
ดีมาก	ปฏิบัติตามประเด็น 5 ข้อ	5
ดี	ปฏิบัติตามประเด็น 4 ข้อ	4
พอใช้	ปฏิบัติตามประเด็น 3 ข้อ	3
ต้องปรับปรุง	ปฏิบัติตามประเด็น 2 ข้อ	2

ต้องปรับปรุงเร่งด่วน	ปฏิบัติตามประเด็น 1 ข้อ	1
----------------------	-------------------------	---

### ตัวบ่งชี้ 6.3 ระดับคุณภาพในการส่งเสริมด้านกีฬาและนันทนาการ

#### วิธีดำเนินการ

- ความตระหนัก วิทยาลัยฯ มีแผนงานในการจัดทำโครงการในการส่งเสริมด้านกีฬาและนันทนาการ โดยปฏิบัติอย่างต่อเนื่องเป็นประจำทุกปี ทั้งการแข่งขันภายในวิทยาลัยฯ และไปร่วมกับภายนอก
- ความพยายาม ฝ่ายกิจการนักศึกษา เป็นผู้ดำเนินโครงการที่เกี่ยวข้อง และได้จัดทำสรุปผลการดำเนินงานอย่างชัดเจน

#### เกณฑ์การตัดสิน

ระดับคุณภาพ	เกณฑ์การตัดสิน	ค่าคะแนน
ดีมาก	ปฏิบัติตามประเด็น 5 ข้อ	5
ดี	ปฏิบัติตามประเด็น 4 ข้อ	4
พอใช้	ปฏิบัติตามประเด็น 3 ข้อ	3
ต้องปรับปรุง	ปฏิบัติตามประเด็น 2 ข้อ	2
ต้องปรับปรุงเร่งด่วน	ปฏิบัติตามประเด็น 1 ข้อ	1

### ตัวบ่งชี้ที่ 6.4 ระดับคุณภาพในการปลูกฝังจิตสำนึกด้านปรัชญาของเศรษฐกิจพอเพียง

#### วิธีดำเนินการ

- ความตระหนัก วิทยาลัยฯ มีการกำหนดนโยบายในการปลูกฝังจิตสำนึกด้านปรัชญาของเศรษฐกิจพอเพียง โดยให้ผู้สอนจัดทำแผนการเรียนรู้ โดยให้บูรณาการปรัชญาเศรษฐกิจพอเพียง
- ความพยายาม ฝ่ายกิจการนักศึกษา และฝ่ายวิชาการ จัดกิจกรรมการเรียนการสอนโดยสอดแทรกปรัชญาเศรษฐกิจพอเพียงทุกรายวิชา มีการจัดบอร์ด หรือทำป้ายประชาสัมพันธ์ให้ความรู้ทั้งนักเรียน นักศึกษา และครูได้ศึกษาแนวปฏิบัติ จัดไปทัศนศึกษาดูงานแนวเศรษฐกิจพอเพียงในท้องถิ่นต่าง ๆ รวมถึงมีการประเมินความพึงพอใจ

#### เกณฑ์การตัดสิน

ระดับคุณภาพ	เกณฑ์การตัดสิน	ค่าคะแนน
ดีมาก	ปฏิบัติตามประเด็น 5 ข้อ	5
ดี	ปฏิบัติตามประเด็น 4 ข้อ	4
พอใช้	ปฏิบัติตามประเด็น 3 ข้อ	3
ต้องปรับปรุง	ปฏิบัติตามประเด็น 2 ข้อ	2
ต้องปรับปรุงเร่งด่วน	ปฏิบัติตามประเด็น 1 ข้อ	1

## มาตรฐานที่ 7 ด้านการประกันคุณภาพการศึกษา

### ตัวบ่งชี้ที่ 7.1 ระดับคุณภาพในระบบการประกันคุณภาพภายใน

#### วิธีดำเนินการ (แสดงให้เห็นถึงความตระหนักและความพยายาม)

-ความตระหนัก วิทยาลัยฯ ให้ความสำคัญกับการทำงานอย่างเป็นระบบ จึงจัดให้มีระบบการประกันคุณภาพภายใน เพื่อให้เกิดการพัฒนาอย่างต่อเนื่อง และจัดให้มีโครงการต่าง ๆ เพื่อใช้ในการบริหารจัดการอย่างมีส่วนร่วม รวมถึงมีเอกสารรายงานการประเมินตนเอง กิจกรรมการประชุมเชิงปฏิบัติการสร้างความเข้าใจระบบประกันคุณภาพเป็นประจำทุกปี

#### -ความพยายาม

1. จัดให้มีระบบกลไกการประกันคุณภาพระดับสถานศึกษา มีการดำเนินงานตามมาตรฐานการประกันคุณภาพตามข้อกำหนดของสำนักงานคณะกรรมการการอาชีวศึกษา รวม 7 มาตรฐาน 35 ตัวบ่งชี้ มีแผนงานดำเนินงานประกันคุณภาพ มีการติดตามผล จัดอบรมชี้แจง คู่มือประกันคุณภาพรวมถึงแจ้งเกณฑ์การประกันคุณภาพ และนำผลการประเมินมาพัฒนาคุณภาพการศึกษา
2. มีการจัดการประชุมคณะกรรมการที่ปรึกษาเกี่ยวกับกระบวนการ ขั้นตอนการจัดทำรายงานประเมินตนเอง โดยให้บุคลากรภายในวิทยาลัยฯ มีส่วนร่วม
3. ดำเนินการติดตามตรวจสอบคุณภาพงาน โดยคณะกรรมการประกันคุณภาพภายในสถานศึกษา
4. จัดทำรายงานประเมินคุณภาพภายในประจำปี
5. รายงานผลการปฏิบัติงานต่อผู้บริหาร

#### เกณฑ์การตัดสิน

ระดับคุณภาพ	เกณฑ์การตัดสิน	ค่าคะแนน
ดีมาก	ปฏิบัติตามประเด็น (1) (2) (3) (4) และ (5)	5
ดี	ปฏิบัติตามประเด็น (1) (2) (3) และ (4)	4
พอใช้	ปฏิบัติตามประเด็น (1) (2) และ (3)	3
ต้องปรับปรุง	ปฏิบัติตามประเด็น (1) และ (2)	2
ต้องปรับปรุงเร่งด่วน	ปฏิบัติตามประเด็น (1)	1

### ตัวบ่งชี้ที่ 7.2 ระดับคุณภาพภายในการดำเนินงานตามมาตรฐานการอาชีวศึกษา พศ.2555

#### วิธีดำเนินการ

-ความตระหนัก วิทยาลัยฯ ได้ดำเนินงานตามมาตรฐานการอาชีวศึกษา 2555 โดยแต่งตั้งคณะกรรมการดำเนินงานประกันคุณภาพภายใน กำหนดให้ทุกสาขาวิชา สาขาวิชา ผู้บริหาร ครูทุกคน ร่วมกันจัดทำรายงานประเมินตนเอง กำหนดให้มีการประเมินตรวจสอบ ติดตาม ผลการปฏิบัติงานโดยคณะกรรมการแต่ละฝ่าย

-ความพยายาม ผู้บริหาร ครูทุกคน ทุกสาขางาน สาขาวิชา ร่วมกันจัดทำรายงานประเมินคุณภาพภายใน และสรุปผลการดำเนินงาน จัดทำ ตรวจสอบเอกสาร เพื่อรายงานผลการประเมินคุณภาพภายในต่อต้นสังกัด (สช.)

**เกณฑ์การตัดสิน**

ระดับคุณภาพ	เกณฑ์การตัดสิน	ค่าคะแนน
ดีมาก	30-34 ตัวบ่งชี้ และไม่มีตัวบ่งชี้ใดอยู่ในเกณฑ์ต้องปรับปรุงหรือต้องปรับปรุงเร่งด่วน	5
ดี	24 – 33 ตัวบ่งชี้	4
พอใช้	18 – 23 ตัวบ่งชี้	3
ต้องปรับปรุง	12 – 17 ตัวบ่งชี้	2
ต้องปรับปรุงเร่งด่วน	ต่ำกว่า 12 ตัวบ่งชี้	1

ภาคผนวก ก

คำสั่งแต่งตั้งคณะกรรมการดำเนินงานการประกันคุณภาพภายใน (ฉบับปรับปรุง 2556)

ประจำปีการศึกษา 2555 - 2556

และ

คำสั่งแต่งตั้งหัวหน้าคณะกรรมการดำเนินงานตามมาตรฐานการอาชีวศึกษา พ.ศ. 2555

เพื่อการประกันคุณภาพภายในสถานศึกษา และจัดทำรายงานประเมินตนเอง 2555



## คำสั่งวิทยาลัยเทคโนโลยีโพลีกรุงเทพ

ที่ วพท. 015 / 2555

เรื่อง แต่งตั้งคณะกรรมการดำเนินงานการประกันคุณภาพภายใน (ฉบับปรับปรุง 2556)

ประจำปีการศึกษา 2555 - 2556

.....

ตามมาตรฐานการอาชีวศึกษา พ.ศ. 2555 เพื่อการประกันคุณภาพภายในสถานศึกษา และกฎกระทรวงว่าด้วยระบบ หลักเกณฑ์และวิธีการประกันคุณภาพการศึกษา พ.ศ. 2553 ให้สถานศึกษาทุกแห่งมีการประกันคุณภาพภายใน และให้ถือว่าการประกันคุณภาพภายใน เป็นส่วนหนึ่งของกระบวนการบริหารที่ต้องดำเนินการอย่างต่อเนื่อง เพื่อพัฒนาคุณภาพการศึกษาให้ขึ้นไปตามมาตรฐานที่กำหนดและมีประสิทธิภาพ ดังนั้น วิทยาลัยเทคโนโลยีโพลีกรุงเทพ จึงขอแต่งตั้ง บุคลากรครู และเจ้าหน้าที่แต่ละฝ่าย รับผิดชอบดำเนินงานการประกันคุณภาพภายใน ดังมีรายนามต่อไปนี้

1. คณะกรรมการอำนวยการ มีหน้าที่วิเคราะห์มาตรฐาน วางแผนและพัฒนางานประกันคุณภาพและมาตรฐานการศึกษา จัดทำคู่มือและแผนการประกันคุณภาพภายในและ จัดทำรายงานการ ประเมินตนเอง (SAR) ประกอบด้วย

- |  |                         |                     |
|--|-------------------------|---------------------|
| 1.1 นายดวงฤทธิ์ เบ็ญจาธิกุล ชัยรุ่งเรือง | ผู้จัดการวิทยาลัยฯ      | ประธานกรรมการ       |
| 1.2 นางสาวมุกิตา เบ็ญจาธิกุล             | ผู้อำนวยการวิทยาลัยฯ    | รองประธานกรรมการ    |
| 1.3 นางสุธีรา ฤทธิ์อ้วน                  | หัวหน้าฝ่ายประกันคุณภาพ | กรรมการและเลขานุการ |

2. คณะกรรมการดำเนินงานประกันคุณภาพภายใน มีหน้าที่รับผิดชอบปรับปรุง แก้ไขเครื่องมือประเมินตามมาตรฐานและตัวบ่งชี้ที่กำหนดและดำเนินการประกันคุณภาพภายใน

มาตรฐานที่ 1 ด้านผู้เรียนและผู้สำเร็จการศึกษาอาชีวศึกษา จำนวน 9 ตัวบ่งชี้  
ที่ปรึกษา

- |                             |   |
|-----------------------------|---|
| 1. นายดวงฤทธิ์ เบ็ญจาธิกุล  | ผู้จัดการวิทยาลัยเทคโนโลยีโพลีกรุงเทพ   |
| 2. นางสาวมุกิตา เบ็ญจาธิกุล | ผู้อำนวยการวิทยาลัยเทคโนโลยีโพลีกรุงเทพ |

คณะกรรมการจัดทำข้อมูล ประกอบด้วย

- |                             |               |
|-----------------------------|---------------|
| 1. นางสาวมุกิตา เบ็ญจาธิกุล | ประธานกรรมการ |
|-----------------------------|---------------|



2. นางสาวสุธีรา	ครูทอฮ้วน	รองประธานกรรมการ
3. นางสาวสารี	ใจอารีย์	กรรมการ
4. นางสาวแคทลียา	กาสี	กรรมการ
5. นายเอกชัย	มณีรัตน์	กรรมการ
6. นางสาวสุรสา	ลีสัน	กรรมการ
7. นางสาวศศิขานันท์	จันทร์เป็รียง	กรรมการ
8. นางสาววาสนา	มุงคุณคำขาว	กรรมการ
9. นางสาวบงการ	สุทธิสุข	กรรมการและเลขานุการ
10. นางสาวศรีัญญา	นิลขาว	กรรมการและผู้ช่วยเลขานุการ

### ผู้รับผิดชอบตัวบ่งชี้

**นางสาวบงการ สุทธิสุข และนางสาวศรีัญญา นิลขาว**

รับผิดชอบ ตัวบ่งชี้ที่ 1.1 ร้อยละของผู้เรียนมีผลสัมฤทธิ์ทางการเรียนเฉลี่ยสะสม 2.00 ขึ้นไป

**นางสุธีรา ครูทอฮ้วน และนางสาวแคทลียา กาสี**

รับผิดชอบ ตัวบ่งชี้ที่ 1.2 ระดับความพึงพอใจของสถานประกอบการ หน่วยงาน ชุมชน ที่มีต่อคุณภาพผู้เรียน

**นายเอกชัย มณีรัตน์**

รับผิดชอบ ตัวบ่งชี้ที่ 1.3 ร้อยละของผู้เรียนที่ผ่านเกณฑ์การประเมินมาตรฐานวิชาชีพ

**นางสาวสุรสา ลีสัน และนางสาวศศิขานันท์ จันทร์เป็รียง**

รับผิดชอบ ตัวบ่งชี้ที่ 1.4 ร้อยละของผู้เรียนที่มีคะแนนเฉลี่ยจากการทดสอบทางการศึกษาระดับชาติด้านอาชีวศึกษา (V-NET) ตั้งแต่ค่าคะแนนเฉลี่ยระดับชาติขึ้นไป

**นางสาวสุรสา ลีสัน และนางสาวศศิขานันท์ จันทร์เป็รียง**

รับผิดชอบ ตัวบ่งชี้ที่ 1.5 ร้อยละของผู้เรียนที่มีคะแนนเฉลี่ยจากการทดสอบทางการศึกษาระดับชาติด้านอาชีวศึกษา (V-NET) ตั้งแต่ค่าคะแนนเฉลี่ยระดับชาติขึ้นไปในกลุ่มวิชาภาษาอังกฤษ

**นางสาววาสนา มุงคุณคำขาว**

รับผิดชอบ ตัวบ่งชี้ที่ 1.6 ร้อยละของผู้เรียนที่ผ่านเกณฑ์การทดสอบมาตรฐานอาชีพของสถาบันคุณวุฒิวิชาชีพ หรือหน่วยงานที่คณะกรรมการประกันคุณภาพภายในการอาชีวศึกษารับรอง

นางสาวบงการ สุทธิสุข และนางสาวศรัญญา นิลขาว

รับผิดชอบ ตัวอย่างที่ 1.7 ร้อยละของผู้สำเร็จการศึกษาตามหลักสูตรเทียบกับแรกเข้า

นางสาวบงการ สุทธิสุข และนางสาวศรัญญา นิลขาว

รับผิดชอบ ตัวอย่างที่ 1.8 ร้อยละของผู้สำเร็จการศึกษาได้งานทำ หรือประกอบอาชีพอิสระ หรือศึกษาต่อภายใน 1 ปี

นางสาวบงการ สุทธิสุข

รับผิดชอบ ตัวอย่างที่ 1.9 ระดับความพึงพอใจของสถานประกอบการ หน่วยงาน หรือสถานศึกษา หรือผู้รับบริการที่มีต่อคุณภาพของผู้สำเร็จการศึกษา

มาตรฐานที่ 2 ด้านหลักสูตรและการจัดการเรียนการสอนอาชีวศึกษา จำนวน 5 ตัวอย่างที่ปรึกษา

1. นายดวงฤทธิ์ เบ็ญจาธิกุล ผู้จัดการวิทยาลัยเทคโนโลยีโพลีเทคกรุงเทพ
2. นางสาวมูทิตา เบ็ญจาธิกุล ผู้อำนวยการวิทยาลัยเทคโนโลยีโพลีเทคกรุงเทพ

คณะกรรมการจัดทำข้อมูล ประกอบด้วย

1. นางสาวมูทิตา เบ็ญจาธิกุล ประธานกรรมการ
2. นางสุธีรา ครุฑอ้วน รองประธานกรรมการ
3. หัวหน้าแผนกทุกสาขา กรรมการ
4. นางสาววาสนา มุงคุณคำขาว กรรมการ
5. นางสาวศศิขานันท์ จันทร์เปரியง กรรมการ
6. นางสาวนฤมล หนูเกลี้ยง กรรมการ
7. นางสาวสุรสา ลีสัน กรรมการและเลขานุการ

ผู้รับผิดชอบตัวอย่างที่

นางสาวมูทิตา เบ็ญจาธิกุล และหัวหน้าแผนกวิชาทุกแผนก

รับผิดชอบ ตัวอย่างที่ 2.1 ระดับคุณภาพในการใช้และพัฒนาหลักสูตรฐานสมรรถนะรายวิชาที่สอดคล้องกับความต้องการของสถานประกอบการ หรือประชาคมอาเซียน

นางสาววาสนา มุงคุณคำขาว นางสาวนฤมล หนูเกลี้ยง และหัวหน้าแผนกวิชาทุกแผนก

รับผิดชอบ ตัวอย่างที่ 2.2 ระดับคุณภาพในการจัดทำแผนการจัดการเรียนรู้รายวิชา

นางสาวสุรสา ลีสัน และหัวหน้าแผนกวิชาทุกแผนก

รับผิดชอบ      ตัวบ่งชี้ที่ 2.3    ระดับคุณภาพในการจัดการเรียนการสอนรายวิชา

**นางสาวสุรสา ลีสัน นางสาวศศิขานันท์ จันทร์เปரியง และหัวหน้าแผนกวิชาทุกแผนก**

รับผิดชอบ      ตัวบ่งชี้ที่ 2.4    ระดับคุณภาพในการวัดและประเมินผลการจัดการเรียนการสอนรายวิชา

**นางสุธีรา      ครูทอ้วน และนางสาวแคทลียา กาสี**

รับผิดชอบ      ตัวบ่งชี้ที่ 2.5    ระดับคุณภาพในการฝึกงาน

**มาตรฐานที่ 3      ด้านการบริหารจัดการอาชีวศึกษา จำนวน 12 ตัวบ่งชี้**

**ที่ปรึกษา**

1. นายดวงฤทธิ์      เบ็ญจาทิกุล      ผู้จัดการวิทยาลัยเทคโนโลยีโพลีเทคกรุงเทพ
2. นางสาวมุกิตา      เบ็ญจาทิกุล      ผู้อำนวยการวิทยาลัยเทคโนโลยีโพลีเทคกรุงเทพ

**คณะกรรมการจัดทำข้อมูล ประกอบด้วย**

1. นางสาวมุกิตา      เบ็ญจาทิกุล      ประธานกรรมการ
2. นายพีรวิษณุ      เพ็ชรทอง      รองประธานกรรมการ
3. นายสุวัฒน์ชัย      เอี่ยมสะอาด      กรรมการ
4. นางพนิดนันท์      พึ่งสงวนสุข      กรรมการ
5. นายกิตติพงษ์      จันทรคลาพฤติ      กรรมการ
6. นางสาวนฤมล      หนูเกลี้ยง      กรรมการ
7. นางสาวจันจิรา      บัวไบ      กรรมการและเลขานุการ

**ผู้รับผิดชอบตัวบ่งชี้**

**นางสาวมุกิตา เบ็ญจาทิกุล**

รับผิดชอบ      ตัวบ่งชี้ที่ 3.1    ระดับคุณภาพในการปฏิบัติงานของคณะกรรมการ  
สถานศึกษาหรือวิทยาลัย

**นางสาวมุกิตา เบ็ญจาทิกุล**

รับผิดชอบ      ตัวบ่งชี้ที่ 3.2    ระดับคุณภาพในการจัดทำแผนการบริหารจัดการสถานศึกษา

**นางสาวมุกิตา เบ็ญจาทิกุล และนางสุธีรา ครูทอ้วน**

รับผิดชอบ      ตัวบ่งชี้ที่ 3.3    ระดับคุณภาพในการพัฒนาสถานศึกษาตามอัตลักษณ์

**นางสาวมุกิตา เบ็ญจาทิกุล**

รับผิดชอบ      ตัวบ่งชี้ที่ 3.4    ระดับคุณภาพในการบริหารงานและภาวะผู้นำของผู้บริหารสถานศึกษา

นางสาวมุกิตา เบ็ญจาทิกุล และนายกัศดาพี อาบ๊ะ

รับผิดชอบ ตัวอย่างที่ 3.5 ระดับคุณภาพในการบริหารจัดการระบบฐานข้อมูลสารสนเทศของ  
สถานศึกษา

นายสุวัฒน์ชัย เอี่ยมสะอาด

รับผิดชอบ ตัวอย่างที่ 3.6 ระดับคุณภาพในการบริหารความเสี่ยง

นายสุวัฒน์ชัย เอี่ยมสะอาด และนางพนิตนันท์ พึ่งสงวนสุข

รับผิดชอบ ตัวอย่างที่ 3.7 ระดับคุณภาพในการจัดระบบดูแลผู้เรียน

นายกิตติพงษ์ จันทรคลาสพฤติ

รับผิดชอบ ตัวอย่างที่ 3.8 ระดับคุณภาพในการพัฒนาและดูแลสภาพแวดล้อม และภูมิทัศน์ของ  
สถานศึกษาและการใช้อาคารสถานที่ ห้องเรียน ห้องปฏิบัติการ โรง  
ฝึกงาน ศูนย์วิทยบริการ

นางสาวจันจิรา บัวใบ

รับผิดชอบ ตัวอย่างที่ 3.9 ระดับคุณภาพในการบริหารจัดการวัสดุ อุปกรณ์ ครุภัณฑ์ และ  
คอมพิวเตอร์

นายพีรวิษณุ เพ็ชรทอง และนางสาวนฤมล หนูเกลี้ยง

รับผิดชอบ ตัวอย่างที่ 3.10 ระดับคุณภาพในการพัฒนาครูและบุคลากรทางการศึกษา

นางสาวจันจิรา บัวใบ

รับผิดชอบ ตัวอย่างที่ 3.11 ระดับคุณภาพในการบริหารการเงินและงบประมาณ

นางสาวจันจิรา บัวใบ

รับผิดชอบ ตัวอย่างที่ 3.12 ระดับคุณภาพในการระดมทรัพยากรในการจัดการอาชีวศึกษา  
เครือข่ายทั้งในประเทศและ หรือต่างประเทศ

มาตรฐานที่ 4 ด้านการบริการวิชาการและวิชาชีพ จำนวน 1 ตัวอย่าง

ที่ปรึกษา

1. นายดวงฤทธิ์ เบ็ญจาทิกุล ผู้จัดการวิทยาลัยเทคโนโลยีโพธิ์กรุงเทพ
2. นางสาวมุกิตา เบ็ญจาทิกุล ผู้อำนวยการวิทยาลัยเทคโนโลยีโพธิ์กรุงเทพ

คณะกรรมการจัดทำข้อมูล ประกอบด้วย

1. นายเสนาะ ครูทออ่าน ประธานกรรมการ

- |                  |              |                     |
|------------------|--------------|---------------------|
| 2. นายอายุทธ     | กลั่นจันทร์  | รองประธานกรรมการ    |
| 3. นายประสพโชค   | ถาวรนนท์     | กรรมการ             |
| 4. นายพงศชัย     | ประภัสรนนท์  | กรรมการ             |
| 5. นายบุญเกียรติ | บุตรปรีชาเวช | กรรมการ             |
| 6. นางสาวสุธีรา  | ครุฑอ้วน     | กรรมการและเลขานุการ |

### ผู้รับผิดชอบตัวบ่งชี้

หัวหน้าแผนกและอาจารย์ในแผนกทุกสาขาวิชา

รับผิดชอบ ตัวบ่งชี้ที่ 4.1 ระดับคุณภาพในการบริหารจัดการการบริการวิชาการและวิชาชีพ

**มาตรฐานที่ 5 ด้านนวัตกรรม สิ่งประดิษฐ์ งานสร้างสรรค์ หรืองานวิจัย จำนวน 2 ตัวบ่งชี้  
ที่ปรึกษา**

- |                 |             |  |
|-----------------|-------------|--|
| 1. นายดวงฤทธิ์  | เบ็ญจาทิกุล | ผู้จัดการวิทยาลัยเทคโนโลยีโพธิ์กรุงเทพ   |
| 2. นางสาวมุกิตา | เบ็ญจาทิกุล | ผู้อำนวยการวิทยาลัยเทคโนโลยีโพธิ์กรุงเทพ |

**คณะกรรมการจัดทำข้อมูล ประกอบด้วย**

- |                  |              |                            |
|------------------|--------------|----------------------------|
| 1. นางสาวมุกิตา  | เบ็ญจาทิกุล  | ประธานกรรมการ              |
| 2. นายอายุทธ     | กลั่นจันทร์  | รองประธานกรรมการ           |
| 3. นายประสพโชค   | ถาวรนนท์     | กรรมการ                    |
| 4. นายพงศชัย     | ประภัสรนนท์  | กรรมการ                    |
| 5. นายบุญเกียรติ | บุตรปรีชาเวช | กรรมการ                    |
| 6. นางสาวสุธีรา  | ครุฑอ้วน     | กรรมการและเลขานุการ        |
| 7. นางสาวแคลทิยา | กาสิ         | กรรมการและผู้ช่วยเลขานุการ |

### ผู้รับผิดชอบตัวบ่งชี้

นางสาวแคลทิยา กาสิ และหัวหน้าแผนกและอาจารย์ในแผนกทุกสาขาวิชา

รับผิดชอบ ตัวบ่งชี้ที่ 5.1 ระดับคุณภาพในการบริหารจัดการโครงการ สิ่งประดิษฐ์ งาน  
สร้างสรรค์ หรืองานวิจัยของผู้เรียน

นางสาวมุกิตา เบ็ญจาทิกุล และ นางสาวสุธีรา ครุฑอ้วน

รับผิดชอบ ตัวบ่งชี้ที่ 5.2 ระดับคุณภาพในการจัดการนวัตกรรมการ สิ่งประดิษฐ์ งาน  
สร้างสรรค์ หรืองานวิจัยของครู

**มาตรฐานที่ 6 ด้านการปลูกฝังจิตสำนึกและเสริมสร้างความเป็นพลเมืองไทยและพลโลก จำนวน 4 ตัวบ่งชี้  
ที่ปรึกษา**

1. นายดวงฤทธิ์ เบ็ญจาธิกุล ผู้จัดการวิทยาลัยเทคโนโลยีโพลีเทคกรุงเทพ
2. นางสาวมุกิตา เบ็ญจาธิกุล ผู้อำนวยการวิทยาลัยเทคโนโลยีโพลีเทคกรุงเทพ

**คณะกรรมการจัดทำข้อมูล ประกอบด้วย**

1. นายเสนาะ ครูทอ้วน ประธานกรรมการ
2. นายสวโรจน์ ดำรงรัตนชัย รองประธานกรรมการ
3. นายสุวิน พิมศิริ กรรมการและเลขานุการ

**ผู้รับผิดชอบตัวบ่งชี้**

**นายเสนาะ ครูทอ้วน และฝ่ายกิจการนักศึกษา**

รับผิดชอบ ตัวบ่งชี้ที่ 6.1 ระดับคุณภาพในการปลูกฝังจิตสำนึกด้านการรักษาดี เทิดทูน พระมหากษัตริย์ ส่งเส ริมการปกครองระบอบประชาธิปไตยอันมี พระมหากษัตริย์ทรงเป็นประมุข และทะนุบำรุง ศาสนา ศิลปะ วัฒนธรรม

**นายเสนาะ ครูทอ้วน และฝ่ายกิจการนักศึกษา**

รับผิดชอบ ตัวบ่งชี้ที่ 6.2 ระดับคุณภาพในการปลูกฝังจิตสำนึกด้านการอนุรักษ์สิ่งแวดล้อม

**นายสุวิน พิมศิริ**

รับผิดชอบ ตัวบ่งชี้ที่ 6.3 ระดับคุณภาพในการส่งเสริมด้านการศึกษาและนันทนาการ

**นายสุวิน พิมศิริ และนายสวโรจน์ ดำรงรัตนชัย**

รับผิดชอบ ตัวบ่งชี้ที่ 6.4 ระดับคุณภาพในการปลูกฝังจิตสำนึกด้านปรัชญาของเศรษฐกิจพอเพียง

**มาตรฐานที่ 7 ด้านการประกันคุณภาพการศึกษา จำนวน 2 ตัวบ่งชี้**

**ที่ปรึกษา**

1. นายดวงฤทธิ์ เบ็ญจาธิกุล ผู้จัดการวิทยาลัยเทคโนโลยีโพลีเทคกรุงเทพ
2. นางสาวมุกิตา เบ็ญจาธิกุล ผู้อำนวยการวิทยาลัยเทคโนโลยีโพลีเทคกรุงเทพ

**คณะกรรมการจัดทำข้อมูล ประกอบด้วย**

1. นางสาวมุกิตา เบ็ญจาธิกุล ประธานกรรมการ
2. นายเสนาะ ครูทอ้วน รองประธานกรรมการ
3. นายพีรวิชญ์ เพ็ชรทอง กรรมการ
4. นางสาวจันจิรา บัวใบ กรรมการ
5. นางสาวสุธีรา ครูทอ้วน กรรมการและเลขานุการ

## ผู้รับผิดชอบตัวบ่งชี้

นางสุธีรา ครูทอ้วน

รับผิดชอบ ตัวบ่งชี้ที่ 7.1 ระดับคุณภาพในระบบการประกันคุณภาพภายใน

นางสุธีรา ครูทอ้วน

รับผิดชอบ ตัวบ่งชี้ที่ 7.2 ระดับคุณภาพในการดำเนินงานตามมาตรฐานการอาชีวศึกษา พ .ศ.

2555

**คณาจารย์ที่ไม่มีรายชื่อรับผิดชอบตัวบ่งชี้ ให้มีหน้าที่รับผิดชอบเอกสารที่เกี่ยวข้องกับงานในแผนกทุกสาขาวิชา  
เช่น งานโครงการของแผนก งานแผนการสอน งานวิจัยในชั้นเรียน สิ่งประดิษฐ์นักศึกษา**

คณะกรรมการดำเนินงานประกันคุณภาพภายในแต่มาตรฐาน มีหน้าที่ดังนี้

1. ประธานกลุ่ม มีหน้าที่ประสานงานในกลุ่มมาตรฐานที่รับผิดชอบ ดังนี้
  - 1.1) เป็นตัวแทนของกลุ่มเพื่อรับนโยบายและแนวทางการดำเนินงานมาตรฐาน
  - 1.2) เรียกประชุมกลุ่มเพื่อนำนโยบายมาแถลงให้กลุ่มได้ทราบ
  - 1.3) ให้คำอธิบาย ชี้แนะแนวทางในการแก้ปัญหาต่าง ๆ
  - 1.4) ประสานงานและแบ่งหน้าที่ความรับผิดชอบในกลุ่มมาตรฐานที่รับผิดชอบ
  - 1.5) นำปัญหาของกลุ่มเสนอต่อคณะกรรมการอำนวยการเพื่อขอคำแนะนำ
  - 1.6) สรุปวิธีการดำเนินงาน
  - 1.7) สรุปผลการประเมิน
2. ภายในกลุ่ม มีหน้าที่ดังนี้
  - 2.1) ดำเนินการตามที่ประธานกลุ่มรับนโยบายและแนวทางการดำเนินงานมาตรฐาน
  - 2.2) เสนอแนวคิด หลักการ วิธีการปฏิบัติ
  - 2.3) ร่วมแสดงความคิดเห็นในการออกแบบเครื่องมือ
  - 2.4) ติดตาม ทวงถาม และเก็บรวบรวมข้อมูล
  - 2.5) ประเมินผล
3. เลขานุการกลุ่ม มีหน้าที่ดังนี้
  - 3.1) ดำเนินการตามที่ประธานกลุ่มรับนโยบาย
  - 3.2) เสนอแนวคิด
  - 3.3) ร่วมแสดงความคิดเห็นในการออกแบบเครื่องมือ
  - 3.4) ติดตาม ทวงถามและเก็บรวบรวมข้อมูล
  - 3.5) ประเมินผล

3.6) สรุปผลรวบรวมผลงานเสนอคณะกรรมการอำนวยการ

3. คณะกรรมการกำกับติดตามการดำเนินงานของคณะทำงานประกันคุณภาพ มีหน้าที่กำกับ ติดตาม ให้คำแนะนำและช่วยแก้ปัญหาในการดำเนินงานประกันคุณภาพภายในสถานศึกษา

4. ฝ่ายประกันคุณภาพให้เป็นคณะกรรมการฝ่ายเอกสาร มีหน้าที่จัดพิมพ์และจัดทำเอกสารต่าง ๆ ในการดำเนินงานประกันคุณภาพ

5. เลขานุการในแต่ละมาตรฐานให้เป็นคณะกรรมการฝ่ายจัดเก็บเอกสารการประเมิน มีหน้าที่จัดทำแฟ้มเอกสารการประเมิน รวบรวมเอกสารจากคณะกรรมการกลุ่มต่าง ๆ เพื่อจัดเรียงเข้าแฟ้มแยกตามมาตรฐาน

ทั้งนี้ ให้คณะกรรมการที่ได้รับมอบหมายปฏิบัติหน้าที่ให้สำเร็จลุล่วงไปด้วยดี หากมีปัญหาใดให้รายงานผู้บังคับบัญชาตามลำดับ

ตั้ง ณ วันที่ 1 มิถุนายน 2555



(นายดวงฤทธิ์ เบ็ญจาธิกุล ชัยรุ่งเรือง)  
ผู้จัดการวิทยาลัยเทคโนโลยีโพธิ์กรุงเทพ





## คำสั่งวิทยาลัยเทคโนโลยีโพลีกรุงเทพ

ที่ วพท. พิเศษ / 2556

เรื่อง แต่งตั้งหัวหน้าคณะกรรมการดำเนินงานตามมาตรฐานการอาชีวศึกษา พ.ศ. 2555

เพื่อการประกันคุณภาพภายในสถานศึกษา และจัดทำรายงานประเมินตนเอง 2555

.....

ตามมาตรฐานการอาชีวศึกษา พ.ศ. 2555 เพื่อการประกันคุณภาพภายในสถานศึกษา และกฎกระทรวงว่าด้วยระบบ หลักเกณฑ์และวิธีการประกันคุณภาพการศึกษา พ.ศ. 2553 ให้สถานศึกษาทุกแห่งมีการประกันคุณภาพภายใน และให้ถือว่าการประกันคุณภาพภายใน เป็นส่วนหนึ่งของกระบวนการบริหารที่ต้องดำเนินการอย่างต่อเนื่อง เพื่อพัฒนาคุณภาพการศึกษาให้ขึ้นไปตามมาตรฐานที่กำหนดและมี ประสิทธิภาพ ดังนั้น วิทยาลัยเทคโนโลยีโพลีกรุงเทพ จึงขอแต่งตั้ง หัวหน้ามาตรฐานการอาชีวศึกษา พ.ศ. 2555 เพื่อการประกันคุณภาพภายในสถานศึกษา ดังมีรายนามต่อไปนี้

1. คณะกรรมการอำนวยการ มีหน้าที่วิเคราะห์มาตรฐาน วางแผนและพัฒนา งานประกันคุณภาพและมาตรฐานการศึกษา จัดทำคู่มือและแผนการประกันคุณภาพภายในและ จัดทำรายงานการประเมินตนเอง (SAR) ประกอบด้วย

- |  |                         |                     |
|--|-------------------------|---------------------|
| 1.1 นายดวงฤทธิ์ เบ็ญจาธิกุล ชัยรุ่งเรือง | ผู้จัดการวิทยาลัยฯ      | ประธานกรรมการ       |
| 1.2 นางสาวมุกิตา เบ็ญจาธิกุล             | ผู้อำนวยการวิทยาลัยฯ    | รองประธานกรรมการ    |
| 1.3 นางสาวสุธีรา กระจ่ออัน               | หัวหน้าฝ่ายประกันคุณภาพ | กรรมการและเลขานุการ |

2. หัวหน้ามาตรฐานการอาชีวศึกษา พ.ศ. 2555 เพื่อการประกันคุณภาพภายในสถานศึกษา มีหน้าที่รับผิดชอบในการรวบรวมเอกสารตามมาตรฐานต่าง ๆ และแต่ ละตัวบ่งชี้ ตรวจสอบ ติดตาม ให้เป็นไปตามเกณฑ์การดำเนินการตามมาตรฐานการอาชีวศึกษา พ.ศ. 2555

**มาตรฐานที่ 1 ด้านผู้เรียนและผู้สำเร็จการศึกษาอาชีวศึกษา จำนวน 9 ตัวบ่งชี้ ขอแต่งตั้ง**

- |                        |  |                                |
|------------------------|--|--------------------------------|
| - นางสาวบงการ สุทธิสุข |  | เป็นหัวหน้ามาตรฐานที่ 1        |
| - นางสาวศรัญญา นิลขาว  |  | เป็นผู้ช่วยหัวหน้ามาตรฐานที่ 1 |
| - นางสาวสารี ไจอรีย์   |  | เป็นผู้ช่วยหัวหน้ามาตรฐานที่ 1 |

**มาตรฐานที่ 2 ด้านหลักสูตรและการจัดการเรียนการสอนอาชีวศึกษา จำนวน 5 ตัวบ่งชี้ ขอแต่งตั้ง**

- |                     |  |                         |
|---------------------|--|-------------------------|
| - นางสาวสุรสา ลีสัน |  | เป็นหัวหน้ามาตรฐานที่ 2 |
|---------------------|--|-------------------------|

- นางสาววาสนา มุ่งคุณคำชาว เป็นผู้ช่วยหัวหน้ามาตรฐานที่ 2
- นางสาวศศิขานันท์ จันทร์เปரியง เป็นผู้ช่วยหัวหน้ามาตรฐานที่ 2

**มาตรฐานที่ 3 ด้านการบริหารจัดการอาชีวศึกษา จำนวน 12 ตัวบ่งชี้ ขอแต่งตั้ง**

- นางสาวมุกิตา เป็ญจาทิกุล เป็นหัวหน้ามาตรฐานที่ 3
- นายพิรวิษณุ เพ็ชรทอง เป็นผู้ช่วยหัวหน้ามาตรฐานที่ 3
- นางสาวนฤมล หนูเกลี้ยง เป็นผู้ช่วยหัวหน้ามาตรฐานที่ 3
- นางสาวจันจิรา บัวใบ เป็นผู้ช่วยหัวหน้ามาตรฐานที่ 3
- นางสาวพนิดนันท์ พึ่งสงวนสุข เป็นผู้ช่วยหัวหน้ามาตรฐานที่ 3
- 

**มาตรฐานที่ 4 ด้านการบริการวิชาการและวิชาชีพ จำนวน 1 ตัวบ่งชี้ ขอแต่งตั้ง**

- นายประสพโชค ถาวรนันท์ เป็นหัวหน้ามาตรฐานที่ 4
- นายเอกชัย มณีรัตน์ เป็นผู้ช่วยหัวหน้ามาตรฐานที่ 4
- นายพงศชัย ประภัสรานันท์ เป็นผู้ช่วยหัวหน้ามาตรฐานที่ 4
- นายจรูญศักดิ์ แก้วโกมุต เป็นผู้ช่วยหัวหน้ามาตรฐานที่ 4

**มาตรฐานที่ 5 ด้านนวัตกรรม สิ่งประดิษฐ์ งานสร้างสรรค์ หรืองานวิจัย จำนวน 2 ตัวบ่งชี้ ขอแต่งตั้ง**

- นายอายุทธ กลิ่นจันทร์ เป็นหัวหน้ามาตรฐานที่ 5
- นายกิตติพงษ์ จันคลาพฤติ เป็นผู้ช่วยหัวหน้ามาตรฐานที่ 5
- นายอวยชัย โกศลวรรณชนะ เป็นผู้ช่วยหัวหน้ามาตรฐานที่ 5
- นายแสนเพลิน เจริญจิตต์ เป็นผู้ช่วยหัวหน้ามาตรฐานที่ 5

**มาตรฐานที่ 6 ด้านการปลูกฝังจิตสำนึกและเสริมสร้างความเป็นพลเมืองไทยและพลโลก จำนวน 4 ตัว บ่งชี้ ขอแต่งตั้ง**

- นายเสนาะ ครุฑอ้วน เป็นหัวหน้ามาตรฐานที่ 6
- นายสุวิน พิมศิริ เป็นผู้ช่วยหัวหน้ามาตรฐานที่ 6
- นายสวโรจน์ คำรงรัตนชัย เป็นผู้ช่วยหัวหน้ามาตรฐานที่ 6
- นายกัศดาฟี อาบ๊ะ เป็นผู้ช่วยหัวหน้ามาตรฐานที่ 6

**มาตรฐานที่ 7 ด้านการประกันคุณภาพการศึกษา จำนวน 2 ตัวบ่งชี้ ขอแต่งตั้ง**

- นางสุธีรา ครุฑอ้วน เป็นหัวหน้ามาตรฐานที่ 7
- นางสาวแคทรียา กาศรี เป็นผู้ช่วยหัวหน้ามาตรฐานที่ 7

ทั้งนี้ ขอให้ท่านที่ได้รับมอบหมายปฏิบัติหน้าที่ให้สำเร็จลุล่วงไปด้วยดี หากมีปัญหาใดให้รายงานผู้บังคับบัญชาตามลำดับ

ตั้ง ณ วันที่ 15 มิถุนายน 2556



(ดร.ดวงฤทธิ์ เบ็ญจาธิกุล ชัยรุ่งเรือง)  
ผู้จัดการวิทยาลัยเทคโนโลยีโพธิ์กรุงเทพ

ภาคผนวก ข

คำสั่งแต่งตั้งคณะกรรมการดำเนินงานการประกันคุณภาพภายนอกกรอบสาม  
ประจำปีการศึกษา 2555



## คำสั่งวิทยาลัยเทคโนโลยีโพธิ์กรุงเทพ

ที่ วพท. 49/ 2555

### เรื่อง แต่งตั้งคณะกรรมการดำเนินงานการประกันคุณภาพภายนอกกรอบสาม

ประจำปีการศึกษา 2555

.....

ตามหมวด 6 ว่าด้วยมาตรฐานและการประกันคุณภาพการศึกษา แห่งพระราชบัญญัติการศึกษาแห่งชาติ พ.ศ. 2542 แก้ไขเพิ่มเติม (ฉบับที่ 2) พ.ศ. 2545 กำหนดให้สถานศึกษาทุกแห่งต้องได้รับการประเมินคุณภาพภายนอกอย่างน้อยหนึ่งครั้งในทุกห้าปี และเสนอผลการประเมินต่อหน่วยงานที่เกี่ยวข้องและสาธารณชน โดยให้เป็นไปตามที่กำหนดในกฎกระทรวงว่าด้วยระบบ หลักเกณฑ์ และวิธีการประกันคุณภาพการศึกษา พ.ศ. 2553 หมวด 3 เพื่อพัฒนาคุณภาพการศึกษาให้เป็นไปตามมาตรฐานที่กำหนดและมีประสิทธิภาพ ดังนั้น วิทยาลัยเทคโนโลยีโพธิ์กรุงเทพ จึงขอแต่งตั้ง บุคลากรครู และเจ้าหน้าที่แต่ละฝ่าย รับผิดชอบดำเนินงานการประกันคุณภาพภายนอก ดังมีรายนามต่อไปนี้

1. คณะกรรมการอำนวยการ มีหน้าที่วิเคราะห์มาตรฐาน วางแผนและพัฒนากำหนดงานประกันคุณภาพและมาตรฐานการศึกษา จัดเตรียมคู่มือการประเมิน และจัดทำรายงานการเก็บรวบรวมข้อมูล ประกอบด้วย

- |  |                         |                     |
|--|-------------------------|---------------------|
| 1.1 นายดวงฤทธิ์ เบ็ญจาธิกุล ชัยรุ่งเรือง | ผู้จัดการวิทยาลัยฯ      | ประธานกรรมการ       |
| 1.2 นางสาวมุกิตา เบ็ญจาธิกุล             | ผู้อำนวยการวิทยาลัยฯ    | รองประธานกรรมการ    |
| 1.3 นางสุธีรา ครุฑอ้วน                   | หัวหน้าฝ่ายประกันคุณภาพ | กรรมการและเลขานุการ |

2. คณะกรรมการดำเนินงานประกันคุณภาพภายนอก มีหน้าที่รับผิดชอบในการ ตรวจสอบติดตาม การเก็บรวบรวมข้อมูลตามคำอธิบายตัวบ่งชี้และเกณฑ์การประเมินคุณภาพภายนอกกรอบสาม ได้กำหนดตัวบ่งชี้เป็น 3 กลุ่ม คือ กลุ่มตัวบ่งชี้พื้นฐาน กลุ่มตัวบ่งชี้อัตลักษณ์ กลุ่มตัวบ่งชี้มาตรการส่งเสริม

#### ที่ปรึกษา

- |                 |                          |  |
|-----------------|--------------------------|--|
| 1. นายดวงฤทธิ์  | เบ็ญจาธิกุล ชัยรุ่งเรือง | ผู้จัดการวิทยาลัยเทคโนโลยีโพธิ์กรุงเทพ   |
| 2. นางสาวมุกิตา | เบ็ญจาธิกุล              | ผู้อำนวยการวิทยาลัยเทคโนโลยีโพธิ์กรุงเทพ |
| 3. นางสุธีรา    | ครุฑอ้วน                 | หัวหน้าฝ่ายประกันคุณภาพ                  |

กลุ่มตัวบ่งชี้พื้นฐาน ประกอบด้วย 13 ตัวบ่งชี้

ตัวบ่งชี้ที่ 1 – 6 มาตรฐานตามกฎกระทรวง - ผลการจัดการศึกษา

คณะกรรมการผู้รับผิดชอบตัวบ่งชี้ที่ 1 ผู้สำเร็จการศึกษาได้งานทำหรือประกอบอาชีพอิสระในสาขาที่เกี่ยวข้องภายใน 1 ปี ประกอบด้วย นางสาวบงการ สุทธิสุข และนางสาวศรีัญญา นิลขวา

คณะกรรมการผู้รับผิดชอบตัวบ่งชี้ที่ 2 ผู้เรียนมีความรู้และทักษะที่จำเป็นในการทำงาน ประกอบด้วย นางสาวสุธีรา ครุฑอ้วน และนางสาวแคทลียา กาลี

คณะกรรมการผู้รับผิดชอบตัวบ่งชี้ที่ 3 ผู้เรียนผ่านการทดสอบมาตรฐานทางวิชาชีพจากองค์กรที่เป็นที่ยอมรับ ประกอบด้วย นายเอกชัย มณีรัตน์ และหัวหน้าแผนกทุกแผนก

คณะกรรมการผู้รับผิดชอบตัวบ่งชี้ที่ 4 ผลงานที่เป็นโครงการทางวิชาชีพ หรือสิ่งประดิษฐ์ของผู้เรียน ที่ได้นำไปใช้ประโยชน์ ประกอบด้วย นายอายุทธ กลิ่นจันทร์ นายประสพโชค ถาวรนนท์ นายพงศชัย ประภัสสรานนท์ นายบุญเกื้อ บุตรปรีชาเวช นางสาวสุธีรา ครุฑอ้วน นางสาวแคทลียา กาลี

คณะกรรมการผู้รับผิดชอบตัวบ่งชี้ที่ 5 ผลงานที่เป็นนวัตกรรม สิ่งประดิษฐ์ งานสร้างสรรค์ หรืองานวิจัยครู ที่นำไปใช้ประโยชน์ ประกอบด้วย นายอายุทธ กลิ่นจันทร์ นายประสพโชค ถาวรนนท์ นายพงศชัย ประภัสสรานนท์ นายบุญเกื้อ บุตรปรีชาเวช นางสาวสุธีรา ครุฑอ้วน นางสาวแคทลียา กาลี

คณะกรรมการผู้รับผิดชอบตัวบ่งชี้ที่ 6 ผลการให้บริการวิชาการและวิชาชีพที่ส่งเสริมการพัฒนาทักษะของผู้เรียน ประกอบด้วย นายอายุทธ กลิ่นจันทร์ นายประสพโชค ถาวรนนท์ นายพงศชัย ประภัสสรานนท์ นายบุญเกื้อ บุตรปรีชาเวช นางสาวสุธีรา ครุฑอ้วน นางสาวแคทลียา กาลี

#### ตัวบ่งชี้ที่ 7 มาตรฐานตามกฎกระทรวง - การจัดการเรียนการสอนที่เน้นผู้เรียนเป็นสำคัญ

คณะกรรมการผู้รับผิดชอบตัวบ่งชี้ที่ 7 ผู้เรียนได้เรียนรู้จากประสบการณ์จริง ประกอบด้วย นางสาวสุธีรา ครุฑอ้วน นางสาวแคทลียา กาลี

#### ตัวบ่งชี้ที่ 8-11 มาตรฐานตามกฎกระทรวง - การบริหารจัดการศึกษา

คณะกรรมการผู้รับผิดชอบตัวบ่งชี้ที่ 8 ผลการปฏิบัติหน้าที่ของคณะกรรมการและผู้บริหารสถานศึกษา

8.1 ผลการปฏิบัติหน้าที่ของคณะกรรมการสถานศึกษา

8.2 ผลการปฏิบัติหน้าที่ของผู้บริหารสถานศึกษา

ประกอบด้วย นางสาวมุกดา เบ็ญจาทิกุล ผู้อำนวยการ

คณะกรรมการผู้รับผิดชอบตัวบ่งชี้ที่ 9 ผลการใช้ระบบฐานข้อมูลสารสนเทศในการบริหารจัดการ ประกอบด้วย นางสาวมุกดา เบ็ญจาทิกุล และนายศักดิ์ดา พิ อาบ๊ะ

**คณะกรรมการผู้รับผิดชอบตัวบ่งชี้ที่ 10 ผลการพัฒนาครูและบุคลากรทางการศึกษา ประกอบด้วย**  
นางสาวมุกิตา เบ็ญจาทิกุล และนายพีรวิชญ์ เพ็ชรทอง

**คณะกรรมการผู้รับผิดชอบตัวบ่งชี้ที่ 11 ผลการบริหารความเสี่ยง ประกอบด้วย** นายสุวัฒน์ชัย  
เอี่ยมสะอาด นางสาวพนิตนันท์ พึ่งสงวนสุข นางสาวนฤมล หนูเกลี้ยง นางสาววาสนา มุงคุณคำชาว

### **ตัวบ่งชี้ที่ 12 – 13 มาตรฐานตามกฎกระทรวง - การประกันคุณภาพ**

**คณะกรรมการผู้รับผิดชอบตัวบ่งชี้ที่ 12 ผลการสร้างการมีส่วนร่วมในการประกันคุณภาพ**  
ประกอบด้วย นางสุธีรา ครูฑอ้วน และนางสาวแคทลียา กาสี

**คณะกรรมการผู้รับผิดชอบตัวบ่งชี้ที่ 13 การพัฒนาสถานศึกษาจากผลการประเมินคุณภาพภายใน**  
ประกอบด้วย นางสุธีรา ครูฑอ้วน และนางสาวแคทลียา กาสี

### **กลุ่มตัวบ่งชี้เอกลักษณ์ ประกอบด้วย 1 ตัวบ่งชี้**

#### **ตัวบ่งชี้ที่ 14 มาตรฐานตามกฎกระทรวง - ผลการจัดการศึกษา**

**คณะกรรมการผู้รับผิดชอบตัวบ่งชี้ที่ 14 ผลการพัฒนาตามปรัชญา ปณิธาน พันธกิจ และจุดเน้นและ**  
จุดเด่นของสถานศึกษา

14.1 ผลการพัฒนาอัตลักษณ์ของผู้เรียนตามปรัชญา ปณิธาน พันธกิจ และวัตถุประสงค์ของการจัดตั้ง  
สถานศึกษา

14.2 ผลการพัฒนาตามจุดเน้นและจุดเด่นที่ส่งผลกระทบต่อเป็นเอกลักษณ์ของสถานศึกษา  
ประกอบด้วย นางสาวมุกิตา เบ็ญจาทิกุล นายเสนาะ ครูฑอ้วน นายอายุทธ กลิ่นจันทร์ นายประสพโชค  
ถาวรนันท์ นายบุญเกื้อ บุตรปรีชาเวช นายพงศชัย ประภัสสรนันท์

### **กลุ่มตัวบ่งชี้มาตรการส่งเสริม ประกอบด้วย 4 ตัวบ่งชี้**

#### **ตัวบ่งชี้ที่ 15 - 16 มาตรฐานตามกฎกระทรวง - ผลการจัดการศึกษา**

**คณะกรรมการผู้รับผิดชอบตัวบ่งชี้ที่ 15 ผลการพัฒนาคุณภาพผู้เรียน ประกอบด้วย** นางสาววาสนา  
มุงคุณคำชาว นางสาวสุรสา สีสัน และนางสาวศศิขานันท์ จันท์เปริยง

**คณะกรรมการผู้รับผิดชอบตัวบ่งชี้ที่ 16 ผลการพัฒนาคุณภาพครู ประกอบด้วย** นางสาวมุกิตา  
เบ็ญจาทิกุล ผู้อำนวยการ และนายพีรวิชญ์ เพ็ชรทอง (ฝ่ายบุคลากร)

#### **ตัวบ่งชี้ที่ 17 - 18 มาตรฐานตามกฎกระทรวง - การบริหารจัดการศึกษา**

คณะกรรมการผู้รับผิดชอบตัวบ่งชี้ที่ 17 การพัฒนาสถานศึกษาให้เป็นแหล่งเรียนรู้ ประกอบด้วย นางสาวมุกิตา เบ็ญจาทิกุล ผู้อำนวยการ นางสาววาสนา มุงคุณคำชาว นางสาวสุรสา สีสัน และนางสาวศศิขานันท์ จันทรเปரியง (ฝ่ายวิชาการ)

คณะกรรมการผู้รับผิดชอบตัวบ่งชี้ที่ 18 การสร้างการมีส่วนร่วมและการขยายโอกาสทางการศึกษา ประกอบด้วย นางสาวมุกิตา เบ็ญจาทิกุล ผู้อำนวยการ นางสุธีรา ครุฑอ้วน นางสาววาสนา มุงคุณคำชาว นางสาวสุรสา สีสัน และนางสาวศศิขานันท์ จันทรเปரியง (ฝ่ายวิชาการ)

3. คณะกรรมการดำเนินงานประกันคุณภาพภายนอกแต่ละกลุ่มตัวบ่งชี้ มีหน้าที่ดังนี้ ประสานงานภายในกลุ่มตัวบ่งชี้ที่รับผิดชอบ เป็นตัวแทนของกลุ่มเพื่อรับนโยบายและแนวทางการดำเนินงานจากผู้บริหาร และฝ่ายประกันคุณภาพ แบ่งหน้าที่ความรับผิดชอบ เก็บรวบรวมข้อมูลตามเอกสารแบบฟอร์มต่าง ๆ ที่กำหนดให้ รวมถึงจัดเรียงเอกสารให้ตรงตามที่กำหนดในแต่ละกลุ่ม และจัดส่งตามกำหนดเวลา

4. ฝ่ายประกันคุณภาพให้เป็นคณะกรรมการฝ่ายเอกสาร มีหน้าที่จัดพิมพ์และจัดทำเอกสาร แบบฟอร์มต่าง ๆ ที่ผู้อำนวยการต้องการเก็บรวบรวมข้อมูล

ทั้งนี้ ให้คณะกรรมการที่ได้รับมอบหมายปฏิบัติหน้าที่ให้สำเร็จลุล่วง ไปด้วยดี หากมีปัญหาใดให้รายงานผู้บังคับบัญชาตามลำดับ

สั่ง ณ วันที่ 1 เมษายน 2556



(นายดวงฤทธิ์ เบ็ญจาทิกุล ชัยรุ่งเรือง)  
ผู้จัดการวิทยาลัยเทคโนโลยีโพธิ์ทอง